

★★★★★
Premium


Quedlinburger
SEIT 1784



GRATIS

Gartenmagazin

2020



SAATGUT,
überraschend
einfach...

JAHR DES
Sonnenhutes



Gurken Spezial



Portrait Sonnenhut



Balkon/Terrassen-Tipps

Liebe Gartenfreundinnen und Gartenfreunde!

Das Jahr 2020 ist das Jahr von Gurken und Rudbeckia, auch Sonnenhut genannt. Wir widmen in diesem Gartenmagazin jeweils 2 Seiten diesen beiden beliebten Kulturen.

Warum er Sonnenhut heißt, liegt auf der Hand. Leuchtend gelbe, strahlenförmige Zungenblüten mit schwarzen Köpfchen in der Mitte erinnern an einen eleganten Damenhut. Mit der deutschen Bezeichnung Sonnenhut sind 2 verschiedene Pflanzengattungen gemeint, die eng miteinander verwandt sind, die mehrheitlich gelb blühende Rudbeckia und die in Rottönen blühenden Echinacea (**siehe Seite 24-25**).

Die Gurke (botanisch: Cucumis sativus L.) ist heute ein weltweit beliebtes Gemüse, wobei bei uns neben den Einlegegurken, die zarten Schlangengurken aus dem Gewächshaus sehr geschätzt werden. Es gibt jedoch abseits davon noch eine beachtliche Vielfalt an Formen und Farben. Wir geben Ihnen Tipps zur Sortenwahl und zeigen Ihnen Anbaumöglichkeiten für das Gewächshaus und fürs Freiland (**siehe Seite 6-7**).



291569
Bienenbuffet
All you can eat

NEU



290418
Chinakohl
Scarvita



Inhaltsverzeichnis

Qualitätssicherung	Seite	4-5
Gurken Spezial - Das Jahr der Gurke 2020	Seite	6-7
Portrait Radies	Seite	8-9
Wellness Garten - Fit durchs Jahr	Seite	10-11
Neuheiten Saatbänder und Saatplatten	Seite	12-13
Frische Kräuter vom Balkon	Seite	14-15
Portrait Pflanzkartoffeln und Neuheiten	Seite	16-17
Backen mit Gemüse	Seite	18
Gründüngung	Seite	19
Bienenfreundlicher Aussaatkalender	Seite	20-21
Rasen und Trockenheit	Seite	22
Portrait Bartnelke und Skabiose	Seite	23
2020 - Das Jahr des Sonnenhutes	Seite	24-25
Biene, Hummel & Co. auf Balkonien	Seite	26-29
Gärtnern von und für Kinder	Seite	30-31
Sandarium - Tieren ein zu Hause geben	Seite	32-33
Arten- & Sortenindex	Seite	34-39



Freuen Sie sich auf diese und weitere Themen



Wir haben neue Konzepte im Saatband- und Saatplatten-Programm entwickelt, die Ihnen in der Küche Freude machen können. In einem Saatband bzw. auf einer Saatplatte sind Gemüsearten kombiniert, wie z. B. Suppengemüse, welches aus Knollensellerie Mars, Porree D'Elbeuf und Möhren Rote Riesen 2 besteht. Weiterhin haben wir überlegt, welche Gemüsearten sinnvoll zusammenpassen. Im Hochbeetgemüse Frühlingsgruß sind es eine Pflücksalatsmischung, Radies Saxa 2 und Möhren Pariser Markt 5, die als Fröhsaaten im Hochbeet oder Fröhbeetkasten zusammen ausgesät werden. So kann man beim Einkaufen nichts vergessen.

Es muss nicht immer ein großer Garten sein, der unseren Bienen einen Lebensraum und ausreichend Nahrung bieten kann. Bienenfreundliche Balkonpflanzen können Biene, Hummel & Co. ebenso einen „bestäuberfreundlichen“ Lebensraum bieten. Mit unserem „**bienenfreundlichen Aussaatkalender**“ (in der Heftmitte zum Raustrennen) haben wir Ihnen ein-, zwei- und mehrjährige Blumen sowie Kräuter für den Balkonkasten und Kübel zusammengestellt.

Natürlich gibt es in unserem Premium-Sortiment wieder interessante Neuheiten. Der Schwerpunkt liegt neben den Saatband-Neuheiten auf Gemüsearten, welche ideal für Hochbeet und Töpfe geeignet sind: Topf-Paprika „Hamik“, Topf-Tomate „Tiny Tim“, Topf-Aubergine „Pinstripe“, um nur einige zu nennen. Auch der ungewöhnlich rote **Chinakohl „Scarvita“** ist auf dem Gemüse- und Hochbeet hübsch anzuschauen. Ganz nebenbei ist Chinakohl gesund und schmackhaft.

In diesem Jahr geben wir Ihnen zudem noch wichtige Tipps und Tricks für frische Kräuter auf Balkon und Terrasse sowie zum Thema Kartoffeln – das Lieblingsgemüse der Deutschen. Auch hier haben wir neue, bunte Pflanzkartoffeln für Sie im Sortiment.

Ein erfolgreiches und sonniges Balkon- und Gartenjahr, viel Freude an der Blumenpracht und guten Appetit bei selbst gezogenem Gemüse und Kräutern wünscht Ihnen das gesamte Team der Gartenland-Gruppe auch für 2020! Gärtnern mit wachsender Begeisterung!



Wir wünschen Ihnen viel Freude und Erfolg für das Gartenjahr 2020!



Bezugsquellen-Nachweis: <http://www.gartenland.com/vertriebspartner>

Aufgrund der Drucktechnik können Produktabbildungen und reale Farben der Produkte in der Farbgebung geringfügig voneinander abweichen. Freuen Sie sich auf das selbst gezogene Gemüse, die Kräuter und Ihre Blumen! Für Irrtümer oder Druckfehler in diesem Katalog übernehmen wir keine Haftung. Das Unternehmen Vertriebsgesellschaft Quedlinburger Saatgut mbH behält sich das Recht vor, Produkt- oder Sortimentsänderungen ohne Vorankündigung durchzuführen. Bei unserem Saatgut handelt es sich ausschließlich um Naturprodukte, so dass Produktbeschreibungen keine verbindliche Gewähr für Produkteigenschaften darstellen und Haftungsansprüche, gleich aus welchem Grund, gegenüber der Vertriebsgesellschaft Quedlinburger Saatgut mbH ausgeschlossen sind.



Qualität ist kein Zufall! ✓

Wir, die Vertriebsgesellschaft Quedlinburger Saatgut mbH, vertreiben Produkte, die genau auf Sie als Hobbygärtner ausgerichtet sind. Die Wünsche in Bezug auf Geschmack, Haltbarkeit, Anbaubedingungen und Lebenszyklus der Sorten gehen zwischen professioneller Züchtung und Hobbygärtnerei teilweise stark auseinander. **Der professionelle Züchter legt großen Wert darauf, viele, haltbare Früchte seiner Tomatensorte gleichzeitig hervorzubringen. Für Sie als Hobbygärtner ist wohl eher der Geschmack und der einfache Anbau wichtig.** Allerdings profitieren auch Sie als Hobbygärtner von der Forschung deutscher und internationaler Züchter, die Sorten mit verbesserten Eigenschaften in Pflanzengesundheit, Ertragsleistung und Steigerung gesundheitsförderlicher Inhaltsstoffe hervorbringen.

Saatgut kann von Züchtern zugekauft oder aus eigenen Vermehrungen geerntet werden. Wir praktizieren beides. Sowohl beim Zukauf als auch bei der eigenen Saatgutvermehrung ist die Qualität der Samen an bestimmte gesetzliche und hausinterne Parameter gebunden. Innerhalb unserer Produktionskette erfolgt bei jedem Prozess die Qualitätssicherung unseres Saatguts. Beim Wareneingang wird eine entsprechend große Probe entnommen, um die Beschaffenheit des Saatguts in puncto Keimfähigkeit, Reinheit, Feuchte und Besatz im hauseigenen „Quality Seed Testing Labor“ zu kontrollieren.

Unser Labor ist Mitglied der ISTA (International Seed Testing Association), einer Organisation, die die Methoden zur Saatgutprüfung vorgibt. Des Weiteren wird im hauseigenen, ca. 10.000 m² großen Referenzgarten das eingekaufte Saatgut ausgesät, um die Sortenechtheit und -reinheit zu überprüfen. Letzendlich wollen wir wissen, ob das Saatgut hält, was der Züchter verspricht. Während der Herstellung unserer Samentüten wird ebenfalls alles getan, um eine gleichbleibend hohe Qualität zu gewährleisten.



Durch die Abfüllung in Keimschutzbeutel mit Sichtfenster wird das empfindliche Saatgut vor Feuchtigkeit geschützt und somit die Keimfähigkeit erhalten. Die Samen werden bei uns durch hochtechnisierte Maschinen, mit teilweise integrierten Einzelkornzählgeräten, schonend verarbeitet und in exakter Anzahl in die Samenbeutel gefüllt. Außerdem finden während des Abfüllprozesses ständig Füllgewichtskontrollen statt. Unsere Samentüten werden mit einem Mindesthaltbarkeitsdatum, dem Wirtschaftsjahr der Verschließung und der Partienummer versehen. Die Partienummer ermöglicht die Rückverfolgung des Samens bis zum Anbaufeld.

Für die praktische Kennzeichnung Ihrer Aussaat liegt jeder Saatguttüte außerdem ein Sortenetikett bei. Im Interesse unserer Kunden und aus eigener Überzeugung sind wir Erhaltungszüchter diverser Traditionssorten. Dazu zählen unter anderem die regional und überregional bekannten Sorten Tomate „Harzfeuer“ und „Harzglut“ sowie die Einlegegurke „Libelle“. Uns liegt die Bewahrung der charakteristischen Eigenschaften, die die Sorten ausmachen, sehr am Herzen. Wir leisten damit außerdem aktiv einen Beitrag zur Erhaltung der Artenvielfalt. Als Mitglied beim Bund Deutscher Pflanzenzüchter e.V. sind wir unter anderem an der Förderung neuer Technologien bei der Pflanzenforschung und Sortenentwicklung interessiert.

Ein aktuell kontrovers diskutiertes Thema in der Pflanzenzüchtung ist der Einsatz von Gentechnik bei der Pflanzenzüchtung. Wir lehnen gentechnisch veränderte Pflanzen grundsätzlich ab und sehen uns hierbei in der Verantwortung für Sie, diese Sorten/Arten nicht in unserem Sortiment zu führen. Wir vertreiben ausschließlich Sorten von Pflanzen, die auf klassischer Pflanzenzüchtung durch Kreuzung und Selektion beruhen.

Dennoch bieten wir Ihnen ein breites, qualitativ hochwertiges Markensortiment. Wir tun alles, um Sie als Kunden zufrieden zu stellen. Sollte der, von der Firma Vertriebsgesellschaft Quedlinburger Saatgut mbH, erworbene Samen nicht Ihren hohen Qualitätsansprüchen genügen, tauschen wir selbstverständlich jede Samentüte kostenlos, bis zum Ende des Verfallsdatums, um.

Wir haben uns erweitert!

Die Grundlage für eine Feld- und Gewächshausproduktion in Quedlinburg wurde bereits geschaffen. Auf einer Gesamtfläche von ca. 21,4 ha haben wir nun die Möglichkeit Quedlinburger Züchtungen von **Tomaten, Bohnen, Erbsen, Radies und Blumen** verschiedenster Sorten direkt in ihrer Ursprungsregion anzubauen. Genau auf den Äckern, auf denen bereits Dippe und Mette Samenbau betrieben haben. Hier können wir die Entwicklung der Gemüse- und Blumenpflanzen gezielt beobachten und beeinflussen. Die Qualität unserer Samen können wir leibhaftig vor uns stehend überprüfen und die Sortenechtheit am Standort Quedlinburg garantieren. Für uns ein Schritt zurück zu unseren Wurzeln und zur regionalen Produktion. Ein weiterer wichtiger Schritt, um sich vorwärts entwickeln zu können, ist die Zertifizierung als ökologisch arbeitendes Unternehmen. Wir verkaufen nicht nur Bio-Saatgut - wir bauen dieses auch teils auf eigenen Flächen an. Darüber hinaus sind wir Bioland Mitglieder und registrierte Erzeuger.



BIO Symbole und Kontrollstelle

Der Schutz von Bienen, Hummeln und bestäubenden Insekten liegt uns am Herzen. Wir haben uns entschlossen, eine weitere Zertifizierung und Umsetzung der Maßstäbe auf uns zu nehmen. Wir möchten einen Beitrag leisten und heimische bzw. autochthone Wildpflanzen wie „**Wilde Kornblume**“ und „**Klatschmohn**“ anbauen, um Samen zu ernten. Für Bienen und Hummeln entsteht so während der Blüte ein sprichwörtlich gedeckter Tisch.

Unzählige Blüten stehen als Nahrungsgrundlage zur Verfügung. Um die Qualität unserer Sämereien zu gewährleisten, um uns selbst und unsere Kunden zufrieden zu stellen, haben wir uns viel vorgenommen. So möchten wir nicht nur verbal, sondern mit vollem Einsatz einen Beitrag zu Umwelt- und Bienenschutz leisten. Gelebte Philosophie!





JAHR DER
Gurke

Gurken Spezial

Gurken gehören zur Familie der Kürbisgewächse - Curcubitaceae. Als wärmeliebende und frohwüchsige Kletterpflanzen stellen sie Ansprüche an ihren Standort. Gurken enthalten ca. 96 % Wasser und benötigen daher reichlich - ca. 2-3 l täglich - von diesem kühlen Nass. Als Starkzehrer brauchen sie reichlich Nährstoffe vor der Pflanzung von Gurken, daher den Boden im Gemüsebeet rechtzeitig mit Kompost oder Stalldung anreichern und Gurken nicht nach Gurken anbauen. Der Frohwüchsigkeit trägt man Rechnung durch entsprechend große Pflanzabstände von mind. 60 x 80 cm. Wer nicht so viel Platz hat oder sich die Pflegearbeiten, Gießen und Ernten erleichtern möchte, sollte über alternative Anbauformen nachdenken.

Freilandanbau:

Nährstoffe: Die sind in jedem Fall gegeben, wenn in jedem Anbaujahr immer frische Erde bzw. Kompost bereitgestellt wird. Das geht besonders leicht in Hochbeeten, Kübeln oder „wandernden Beeten“, die jeweils an einer anderen Stelle im Garten eine Umrandung bekommen, in die frisch aufgefüllt wird. In Kübeln und Hochbeeten kann die Gurke jeweils am Rand frei herunterwachsen oder mit einem entsprechenden Gestell/Stangen nach oben wachsen. Die Gurken sind dabei so sauber, dass sie im Gegensatz zum Anbau im Gemüsegarten ohne abwaschen gleich in den Mund wandern können. Ganz abgesehen davon, dass die Suche nach Früchten bei bodennahem Anbau der Suche nach Ostereiern gleicht. Mit der Schwierigkeit, dass die Früchte und Blätter die gleiche Grünfärbung aufweisen sowie die Stiele stachelig sind. Einige empfindliche Hände und Allergiker bekommen davon schonmal kleine, juckende Pusteln. Das muss doch nicht sein, es geht auch anders, nämlich einfacher.



Da Gurken Rankorgane haben und sich selbst an Kletterhilfen verankern können, reichen die einfachsten Kletterhilfen. Da die einzelne Gurke schonmal schwer wird, sollte die Kletterhilfe in jedem Fall stabil sein. Hoher Wasserverlust wie bei der Trockenheit in den letzten 2 Jahren kann in jedem Fall mit einer Mulchschicht, am günstigsten Hackschnitzel ca. 10 – 40 cm dick, vermindert werden. Die Hackschnitzel sollten aus unbehandeltem Holz (kein Rindenmulch) bestehen. Sie werden um die Gurkenpflanzen herum gelegt. Trockenes Stroh und Heu geht auch, aber auf Schnecken aufpassen, die sagen schonmal „Danke“ und richten sich unter der Mulchschicht aus feuchtem Stroh und Mahd häuslich ein und naschen in der Dämmerung bzw. nachts am Gemüse. Eine Mulchschicht hat einen weiteren Vorteil, sie entzieht außerdem im Boden befindlichen Unkräutern das Licht, und so haben diese keine Chance zu wachsen. Eine Aussaat unter oder auf der Hackschnitzel-/Mulchschicht ist nicht möglich. Immer alles hübsch nacheinander. Erst in Töpfe säen, dann Gurken bei einer Wuchshöhe von ca. 10 cm an Ort und Stelle pflanzen, danach ordentlich angießen und dann erst die Mulchschicht aufbringen.

Eine Kontrolle, ob eventuell trotz Mulchschicht doch einmal gegossen werden muss, kann man ausüben, indem man eine Plastikflasche mit dem Hals in den Boden steckt. Den Flaschenboden abschneiden, Wasser einfüllen und beobachten, ob und wann das Wasser darin aufgezehrt ist. Am besten neben jeder Pflanze eine Flasche platzieren. So kann man doch mal ein paar Tage in den Urlaub fahren, ohne sich zum Sklaven seines Gartens zu machen, mindestens ein Wochenendausflug ist drin. Es gibt nichts Schöneres als zurück nach Hause zu kommen und sich auf seinen geliebten Garten zu freuen, um zu schauen, was sich verändert hat, wo es blüht und grünt.



Gewächshausanbau:

Durch Klimawandel und Außentemperaturen von bis zu 40 °C wird es den Gurken im Gewächshaus zu heiß. Der Vorteil im Frühjahr scheint sich bei den heißen Sommern der letzten Jahre fast nachteilig auszuwirken. Die Pflanzen haben Stress und produzieren längst nicht so viel Früchte wie sonst. Besser Folienhäuser als Gewächshäuser, die Folie kann man schnell wegnehmen. Bei festen Gewächshäusern über Belüftung- und Beschattungssystem nachdenken. Wer mal nachgemessen hat bei der Sommerhitze der letzten Jahre, wird festgestellt haben, es waren bis zu 60 °C im Gewächshaus. Das ist auch für Gurken, die Wärme lieben, zu viel des Guten.

Sortenwahl:

Alte Traditionssorten sind häufig samenfeste Sorten (keine Hybriden) wie bspw. Vorgebirgstrauben, Delikatess usw. Diese Gurken sind zweihäusig bzw. gemischt blühend. Das bedeutet, dass eine Pflanze sowohl männliche als auch weibliche Blüten hervorbringt. Diese gemischt blühenden Gurkenpflanzen/Sorten sind von der Bestäubung durch Insekten abhängig. In der Jungpflanzenphase der Gurken sieht man an den gemischt blühenden Sorten lediglich männliche Blüten. Im Verlaufe des Wachstums und ausschließlich bei günstigen klimatischen Bedingungen entstehen nun auch weibliche Blüten mit entsprechend länglichen Fruchtknoten, aus denen sich die Früchte entwickeln. Haben die Gurkenpflanzen Stress durch Trockenheit und Hitze, oder Feuchtigkeit und kühle Temperaturen unter 18 °C, entwickeln Gurken wenig Blüten bzw. männliche Blüten. Eine clevere Überlebensstrategie der Gurke, nur nachteilig für uns Konsumenten, die eigentlich Gurkenfrüchte ernten und essen wollen.

Um Gurkenerträge sicherer zu gestalten wurden bereits in den 70er- und 80er-Jahren vorwiegend weiblich blühende Hybriden gezüchtet. Diese entwickeln weniger männliche Blüten und eben vorwiegend weibliche Blüten wie zum Beispiel die Sorten Libelle, Perenta, Saladin usw. Anfang der 90er-Jahre wurden erstmals jungfernerfrüchtige Gurken gezüchtet wie bspw. die Sorte Conny. Diese benötigen keine männlichen Blüten bzw. Bestäubung, um Früchte zu entwickeln. Die meisten Gewächshausgurken sind jungfernerfrüchtige Sorten und daher beliebte Sorten – sie garantieren dem Gärtner Erfolg ergo reichlich Ernte. In unserem Premium Sortiment bieten wir diese modernen Sorten.



290239
Mini
Snackgurke
Picolino



290236
Einlege-
gurke
Conny



290259
Freiland-
salatgurke
Jazzer





Das Radieschen auch Radies genannt

Das Radies auch liebevoll Radieschen genannt, ist ein sehr beliebtes Gemüse im Hobbygarten. Mit kurzer Entwicklungszeit von ca. 4 Wochen und einfachen Anbau überzeugt das Radies relativ schnell auch unerfahrene Gärtner. Das perfekte Einsteigergemüse! Als Frühlingsgemüse sind Radieschen eines der ersten eigenen Ernten aus dem Garten. Nach einem langen Winter schmeckt das knackig, frische Gemüse aus dem Garten besonders lecker. Im Gemüse-, Hochbeet oder im Balkonkasten braucht Radies relativ wenig Platz! Der Gartenboden hält die Radies lang frisch und es wird nur so viel geerntet, wie man braucht. Anders als die gekauften Radies kann man sich Zeit lassen, weil keine „Schrummelgefahr“ im Gemüsebeet besteht. Frischhaltung auf natürlichem Weg ohne Verschwendung von Energie! Häufig gefragt wird, warum die Radies aus dem Garten immer schärfer sind als die Gekauften. Das liegt einerseits an den Anbaubedingungen, ob auf gewöhnlichem Gartenboden oder Sand; und viel oder wenig UV-Licht, viel oder wenig Wasser. Andererseits ist es auch sortenabhängig. Für Hobbygärtner ist das wichtigste Kriterium bei Trockenheit gießen, umso trockener umso schärfer. Die Feuchtigkeit ist auch entscheidender Faktor bei der Prävention von Schädlingen wie dem Erdflöhen.

Der frisst gern die Blätter, welche dann ziemlich durchlöchert zu schwachen und anfälligen Pflanzen führt. **Tipp: Etwas Stroh oder Grünschnitt neben den Pflanzen sorgt für eine ausgeglichene Bodenfeuchtigkeit und verhindert/verringert den Befall von Erdflöhen.** Verspeist werden die Speicherknollen. Prinzipiell ist die gesamte Pflanze essbar. Die jungen zarten Blätter schmecken eben wie die Knollen leicht scharf würzig. In Deutschland sehr beliebt und Gartenliebbling sind die runden, roten Radies, die es in recht vielen Sorten

gibt als samenfeste Sorten sowie als hochleistungsfähige Hybridsorten. In den letzten Jahren gern gesehene Ergänzungssorten sind die runden weißen (Albena), runden gelben (Zlata) und runden lila (Viola) Sorten. Ein bunter hübscher Strauß, der an Ostereier erinnert. Aus Frankreich stammend, sind die länglich rot-weißen Sorten sehr beliebt - sie werden als sogenannte Flamboyant oder French Breakfast Typen bezeichnet - **290656 Mirabeau.**

Auch wir Deutschen können traditionell mit langen weißen Radies aufwarten den „Eiszapfen“, die Erhaltungszüchtung wird immer noch von deutschen Unternehmen betrieben. Das Scharf-Würzige an Radies sind die Senfölglycoside, die die Pflanze vor Schädlingen schützen soll. Im menschlichen Organismus wirken die Senföle antiseptisch = entzündungshemmend. Man findet sie auch in Gartenkresse, Rucola/Rauke, Kapuzinerkresse und einem sehr nahen Verwandten den Rettichen u. v. m. Manchmal sind die Übergänge fließend zwischen Radies und Rettich

und botanisch wenig zu unterscheiden. Rettich sind eher grösser und benötigen in der Entwicklungszeit etwas länger. Die Aussaat kann im Freiland ab März im Frühbeetkasten oder Gewächshaus erfolgen. Die Keimzeit beträgt etwa eine Woche. Nach vier bis sechs Wochen kann geerntet werden. Bei warmem Frühlingswetter (nachts mind. 8-10 °C) kann direkt ins Freiland gesät werden. Es sollten keine Nachtfröste mehr zu erwarten sein. Der Reihenabstand sollte aus praktischen Gründe 30 cm betragen, so dass man bequem zwischen den Reihen laufen kann. Die Kultur selbst benötigt nur ca. 10 cm Abstand, das sollte jeder Gärtner für sich entscheiden. Zwischen den Radies (Abstand von Korn zu Korn) sind ca. 5-7 cm einzuhalten, sonst kann sich die Speicherknolle - das Radies - nicht richtig entwickeln. Beim Anbau im Balkonkasten gilt nur 1 Reihe Samen auslegen und die Abstände zwischen Korn zu Korn einhalten. Die Aussaattiefe soll flach sein, ca. 1 bis 1,5 cm. Zuvor eine Rille ziehen, diese wässern, die Samen säen und mit Erde verschließen.



Serviervorschlag



292903
Radies
Kombinationen



290656
Radies
Mirabeau



290682
Radies
Annabel



290652
Radies
Ostereier
Mix



Auf regelmäßige Feuchtigkeit bis zur Keimung achten. Radieschen sind gute Lückenfüller ergo eine gute Nachsaat, wenn anderes Gemüse bereits abgeerntet ist. Es sollte nicht nach sich selbst angebaut werden und auch nicht nach Kohllarten, Rucola, Gartenkresse. Wer Bienen und Hummeln etwas gutes Tun möchte und die Ernte der Radies verpasst hat, lässt diese einfach blühen. Es werden sich weiße oder auch rosa Kreuzblüten zeigen, die gern von Bienen und Hummeln besucht werden. Der reifen Samenstände werden im Herbst/Winter gern von Herrscharen von Singvögeln aufgesucht und dienen als natürliche Futterquelle. Es müssen nicht immer weitgereiste Erdnüsse sein!

Nr.	Beschreibung	
290652	Radies Ostereier Mischung	bunte Mischung
290653	Radies Celesta	rot, rund
290656	Radies Mirabeau	Flamboyant
290666	Radies Poloneza	rot-weiß und rund
290682	Radies Annabel	rot, rund



Wohlgefühl für Körper und Seele

Fitness im Garten ist gesund! Der Sport macht zwischen Gräsern und grünen Bäumen mehr Spaß. Frische Luft schnappen und barfuß im Gras zu laufen, ist ohnehin gesund und wirkt wie eine Kneipp-Kur. Die Gartenarbeit an sich ist Bewegung. Die Natur hat eine heilende Kraft, wirkt gegen Stress, baut Stresshormone ab und Glückshormone auf. Wer sich lange und oft draußen aufhält, schläft besser und kann seine Einschlafprobleme lindern. Mit wenig Mühe und viel Spaß kann man Gemüse und Kräuter anbauen, die frisch, zart und vor allem schmackhaft sind. Da wir selbst im Garten die Art und Weise des Anbaues steuern, können wir einen Bio-Anbau garantieren. Wir wissen wo es herkommt.

Heutzutage muss man nicht mehr zwangsläufig Gemüse und Kräuter anbauen, um zu überleben. Aber man kann und will, weil es Spaß macht. Belohnung gibt es durch leckeres frisches Gemüse, Kräuter und bunten Blumen. Außerdem sind viele Gemüse und Kräuter auch schöne Pflanzen. Wie der rote Grünkohl. Er ist im Blumenbeet genauso dekorativ wie Zierpflanzen und ein ebenso schmackhaftes Wintergemüse wie seine grünen Vertreter. **290440 Grünkohl Scarlet** Da wir gern frisches, gesundes Gemüse essen und das Gemüse aus dem eigenen Garten nicht zu übertreffen ist, wächst stets etwas kochfertiges, auch selbst im kleinsten Garten. Topftomaten, Topfpaprika und Topfaubergine finden auf Balkon und Terrasse immer einen Platz. Hierzu braucht man keinen großen Garten.



Das Säen und Pflanzen von Kürbissen ist nicht schwer und sie sind gleichzeitig dekorativ und schmackhaft. Die beliebtesten Kürbisse im Typ **Butternut** und **Hokkaido** können wir in neuen Sorten anbieten. Sie sind im Herbst nicht nur Dekoration und kulinarisches Highlight, sondern auch im Gemüsebeet ein Hingucker. Schon ein großer Kübel genügt, um das Trendgemüse selbst zu ziehen. Auf dem Balkon und der Terrasse können sie in großen Kübeln und an sonnigen Standorten angebaut werden. Bei ausreichender Wasser- und Düngergabe ist der Kürbis ein recht pflegeleichtes Gemüse.



290380
Topf-Paprika
Hamik



290200
Topf-
aubergine
Pinstripe



290351
Topftomate
Tiny Tim

Nun erobert die Bete im eigentlich klassischen Dunkelrot als Frischgemüse die Speisekarten von Spitzenköchen – was für ein Karrieresprung! Die dunkelrote Bete, gelbe, gelb-rote und weiße Bete gibt es bereits seit Jahrhunderten. Die weiße Bete zeichnet sich durch einen besonders milden und leicht süßlichen Geschmack aus. Sie war vor allem im Mittelalter eines der wichtigsten Grundnahrungsmittel, wurde aber bald von der Kartoffel verdrängt.

• • • • • **Neu in unserem Sortiment** • • • • •



Sehr oft hat die Gartenarbeit auch einen sozialen Aspekt. Sich am Gartenzaun mit dem Nachbarn auszutauschen, mit Freunden über den Tausch von Sämereien und Jungpflanzen ins Gespräch zu kommen oder überschüssiges Gemüse abzugeben – der eigene Garten liefert immer wieder Anlass, sich auszutauschen und fördert so auch unsere gesellschaftliche Anbindung. Dies ist für uns bedeutsam, um seelisch und körperlich gesund zu bleiben.



290271
Topf-Butternut
Kürbis
Butterbush
improved



290282
Topf-Kürbis
Solor



290440
Grünkohl
Scarlet



290728
Weiße Beete
Avalanche

Der Anbau kann im Gemüsebeet oder im Hochbeet stattfinden. Im zeitigen Frühjahr kann begonnen werden zu säen (Temperaturen über 6°C notwendig) bis Juli als letzte Spätsommersaat.

Folgesaaten vornehmen und man hat stets frische Weiße Beete, deren junge Blätter ebenso schmackhaft sind, wie die Rübe an sich.

*Auf gute
Nachbarschaft!*



NEU

Quedlinburger
SEIT 1784

Premium

Saatbänder, Saatplatten? Was soll das denn?

Viele Kunden fragen sich, was soll das denn sein? Manch' ein Kunde wundert sich, wenn er die Samentüte öffnet, was er da gekauft hat. Schicksnack oder sinnvolle Innovation?

Entwickelt wurde das Saatband, wie sollte es anders sein, für die Landwirtschaft bzw. den professionellen Gartenbau. Man wollte gleichmäßige Saatabstände erreichen bei ungleichmäßig großen bzw. schweren Samen. Das Band soll die Samen an Ort und Stelle fixieren, damit sie beim nächsten Wasserguss nicht wegschwimmen und Vogelfraß vermieden wird. Bewährt hat es sich in der Landwirtschaft nicht, da die Produktion bei den großen Flächen einfach zu teuer ist. Gewonnen hat das Pillierungsverfahren bzw. das Ummanteln der Samen zu einheitlicher Größe und Gewicht. In unserem Gemüsegarten kann das Auslegen von Saatbändern durchaus sinnvoll sein. Auch der Hobbygärtner sollte die nötigen Saatabstände einhalten, damit sich das jeweilige Gemüse oder Kraut optimal entwickeln kann. Mit einem Saatband macht man sich darüber keine Gedanken mehr. Für den ein oder anderen Gartenneu-

ling ist damit schon einmal die erste Hemmschwelle genommen, etwas falsch machen zu können. Man zieht einfach eine Rille, wässert diese und legt darin das Saatband aus. Dann wird die Rille wieder mit etwas Erde verschlossen und noch einmal vorsichtig gegossen. Das geht unserer Meinung nach auch schneller, als in gebückter Haltung ein Korn neben das andere zu legen. Ein Saatband macht die Aussaat eben etwas leichter. Das einzige, was es wirklich zu beachten gilt: Das Saatband bzw. das Vlies „schluckt“ auch Wasser und so muss eben etwas häufiger gegossen werden. Nur wenn ausreichend gegossen wird, zerfällt das Vlies im Boden rückstandslos zu Humus. Es gibt einen weiteren Vorteil von Saatbändern. Da sie getrennt voneinander in den sogenannten Kanälen liegen, dürfen mehrere Arten von Gemüse in einem Samenbeutel verpackt bzw. angeboten werden. Falls die

Saatbänder zu lang sind, können sie auch auf die richtige Länge zugeschnitten werden. Oder, wer mag kann beim Wokgemüse und beim Hochbeetgemüse Frühlingsgruß Folgeausaaten vornehmen. Folgeausaaten heißt in Abständen von ca. 2 Wochen immer wieder etwas aussäen, um über einem langen Zeitraum immer nur so viel zu ernten wie man auch verbrauchen kann.

Wofür benötigt man nun die Saatplatten? Saatplatten benutzen wir für Gemüsearten, die man im Zimmer vorkultiviert. Sie können in die Saatschalen und Behältnisse ausgelegt werden. Die kleinen Samen lassen sich so besser greifen und mit einem Handgriff auslegen. Das Gießen und das damit verbundene Wegschwimmen der Samen sind passé. Das Cellulose-Vlies fixiert auch in diesem Beispiel die Samen an Ort und Stelle. Alles in Allem eine Erleichterung der Aussaat.

Neu in unserem Sortiment



292909
Suppen-
gemüse



292917
Wokgemüse
Asiasalat



292901
Hochbeet-
gemüse

Wir haben Konzepte entwickelt, die Ihnen in der Küche Freude machen können. **292909 Suppengemüse** aus Knollensellerie Mars, Porree D'Elbeuf und Möhren Rote Riesen. **292917 Wokgemüse** aus Kohllarten sog. Asiasalaten Amchoi, Mizuna und Komatsuna. Weiterhin haben wir überlegt, welche Gemüsearten sinnvoll zusammenpassen. Im **292931 Hochbeetgemüse Frühlingsgruß** sind es eine Pflücksalat Mischung, Radies Saxa und Möhren Pariser Markt 5, die als Frühsaaten im Hochbeet oder Frühbeetkasten zusammen ausgesät werden. So kann man beim Einkaufen einfach nichts vergessen.



292889 Grill Paprika Padron der grüne, leicht schrumpelige; den man aus dem Supermarkt bereits kennt oder noch kennen lernen möchte. Einfach kurz gegrillt, mit etwas Olivenöl und Meersalz verfeinert, ist er sehr schmackhaft und dazu kalorienarm und gesund. **292890 Mini Snack Paprika** eine Kombination 3er Sorten zum Naschen runde Topepo rosso, längliche Dolce di Bergamo und kurze, knackige Hamik Snackpaprika. **292896 Riesen-/Fleischtomaten Set** aus dem sehr bekannten roten Ochsenherz (Oxheart), den braunen Tschernij Prinz und der gelben und köstlichen Ananas. Fleischtomaten sind spätreifend.

• • • • • **Neu in unserem Sortiment** • • • • •



292889
Grill-
Paprika
Padron



292890
Mini
Snack
Paprika



292896
Riesen-/
Fleisch-
tomaten
Set



Frische Kräuter vom Balkon



Frische selbstgezogene Kräuter enthalten im Vergleich zu abgepackten, getrockneten Würzkräutern aus dem Supermarkt wesentlich mehr natürliche Inhaltsstoffe, sind gesünder und produzieren sehr viel weniger Müll. Schade nur, wenn man keinen eigenen Garten hat! Viele Sorten wachsen zwar auch im Töpfchen auf dem Fensterbrett, doch im Freien fühlen sie sich wesentlich wohler.

Auch wenn man nur im Besitz eines kleinen Balkons oder einer Terrasse ist, muss man auf diesen frischen Genuss nicht verzichten. Besonders in den Städten ist ein Kräutergarten auf dem Balkon die einzige Möglichkeit für eine reiche, vitaminreiche Ernte. Außerdem werden Ihre Gäste aber Augen machen, wenn Sie statt Blumen für die Vase, frisch geschnittene Kräuter zum Würzen oder Dekorieren für die Küche vom Balkon holen.

Aber welche Kräuterpflanzen sind die Richtigen, wenn man nur wenig Platz zur Verfügung hat? Damit der Mini-Kräutergarten ein Erfolg wird, gibt es einige Sachen zu beachten. Wir haben ein paar Kräuter-Kombinationen zusammengestellt, die jeden Balkon, egal ob sonnig oder schattig, in ein würziges Paradies verwandeln können.

Tipp

Kräutergarten auf engem Raum:

Kräuter lieben trockene Standorte, daher sind wasserdurchlässige Töpfe geradezu ideal. Für einen Kräutergarten auf einem Mini-Balkon gilt das Gleiche wie für kleine Gärten: man geht mit den Pflanzen in die Luft!

Zum Beispiel mit Pflanzregalen, wofür schon einfache Bretter auf Metallwinkeln ausreichen. Auch mehrere übereinander an der Wand befestigte Balkonkästen können als Kräutergarten dienen.

Kräuter, die mit wenig Wurzelraum klarkommen und damit auch für kleine Töpfe in Frage kommen sind z.B. Thymian, Schnittlauch oder unser **Majoran Marcelka 293116**.



293116
Majoran
Marcelka



291769
Kapuziner-
kresse
Milk Maid

Kräutergärten auf windigen Balkon

Ein Balkon bedeutet natürlich nicht zwangsläufig einen dauerwindigen Standort, aber es ist schon windiger als im Beet. Daher kommen vor allem kompakte, standhafte Sorten wie z. B. mediterrane Kräuter Basilikum, Majoran, Oregano, Lavendel, Salbei oder Thymian für einen Kräutergarten in Frage.

Kräuter mit großen weichen Blättern werden bei starkem Wind zerfleddert. Hier empfehlen wir unsere **Kräutervariation Italien 293165**, hier ist grünes Basilikum, Oregano und Thymian in einer Kombination zusammengefasst.



293165
Kräuter-
variation
Italien



293170
Kräuter-
variation
Deutsch-
land



Kräuter für Ost- oder Westbalkon

Petersilie, Schnittlauch und Dill bevorzugen Halbschatten. Ein Plätzchen auf dem Ost- oder Westbalkon ist hier die richtige Wahl. Wir haben diese drei Kräuter in unserer **Kräutervariation Deutschland 293170** für Sie zusammengestellt. Nährstoffreiche Erde, am besten aus Kompost, und eine gleichmäßige Wasserversorgung sind wichtig. Die klassischen Küchenkräuter passen gut zusammen, sowohl im Balkonkasten als auch in der Küche. Dazu kann man noch Kapuzinerkresse, Radieschen und Gartenkresse pflanzen, die sich gut vertragen und genauso ein halbschattiges Plätzchen lieben.

Kräuter für den Nordbalkon

Wer einen Nordbalkon sein Eigen nennt, muss nicht verzweifeln. Es gibt Kräuter, die sich im Schatten besonders wohlfühlen. Bärlauch stehen gerne schattig und feucht. Auch Zitronenmelisse und Pfefferminze sind mit einem Schattenplatz zufrieden. Zitronenmelisse und Pfefferminze haben wir in unseren **Kokos-Anzucht-Set 298016 „Cocktail-Kräuter Mix“** im Sortiment. Die frischen Blätter verleihen Cocktails, Salaten sowie Süßspeisen den besonderen zitronigen „Pfiff“.

Das Anzucht-Set ermöglicht es Ihnen einfach, schnell und erfolgreich Pflanzen anzuziehen z.B. auf der Fensterbank, im Gewächshaus und ab Ende Mai auch auf Balkon und Terrasse. Das umweltfreundliche Kokossubstrat ist die optimale Keimumgebung für Samen. Mithilfe von Wasser quillt dieses auf und aus einer kleinen gepressten Platte wird ein lockeres Substrat, in dem die Samen optimal keimen und die Pflanzen wachsen können. Pfefferminze sollte allerdings nicht mit Kamille in direkter Nachbarschaft wachsen.



298016
Cocktail-
Kräuter
Mix

NEU

Quedlinburger
SEIT 1784

Premium



83997
Highland
Burgundy
Red

Kartoffeln:

Das Lieblingsgemüse der Deutschen

Kartoffeln sind immer noch des Deutschen Lieblingsgemüse und gehören zu unseren Grundnahrungsmitteln. Die Vielfalt in Form und Farbe ist dabei riesig. So lassen sich die leckersten Gerichte damit zaubern. Ob als Salzkartoffel, Püree, Bratkartoffeln, Pommes und vieles mehr, der Kartoffel sind keine Grenzen gesetzt. Selbst die viel gelobte Süßkartoffel konnte in puncto Pommes und Kartoffelchips die Kartoffel nicht überholen.

Zu kaufen gibt es Kartoffeln das ganze Jahr. Verkaufsargumente sind Preis, Menge und der Kochtyp von mehlig (hoher Stärkegehalt) bis vorwiegend festkochend (mittelhoher Stärkegehalt) zu festkochend (geringer Stärkegehalt). Die jeweiligen Sorten kann man zwar am Etikett im Supermarkt ablesen, mit ihnen geworben wird allerdings nicht. Dabei unterscheiden sich die Kartoffeln geschmacklich schon und wie bei vielen anderen Gemüse auch findet man schnell seine persönlichen Favoriten. Die Vielfalt der Kartoffelsorten mit ihren sortentypischen Eigenschaften kann man mit unserem breiten Angebot von Kleinpackungen erleben. Sie sind mit 10 Knollen pro Packung genau dazu geeignet, die einzelnen Sorten im eigenen Garten, auf Balkon und Terrasse zu testen.



• • • • • Neu in unserem Sortiment • • • • •



83992
Gaiane



83993
Zoe



83994
Asparges



83995
Pink fir
Apple



83996
Mandel

Ausgelegt werden Kartoffeln im Frühjahr, wenn es frostfrei ist (ca. März bis Mai). Die meisten erfahrenen Gärtner orientieren sich um Ostern herum und verfolgen den Wetterbericht aufmerksam. Mindestens 7-8 °C müssen es nachts sein. Um als Hobbygärtner das ganze Jahr die eigenen Kartoffeln ernten und essen zu können, achtet man auf die Auswahl der Sorten hinsichtlich ihrer Reifegruppe. Denn geerntet wird bei den verschiedenen Kartoffelsorten gestaffelt je nach Reifegruppe und dies lediglich einmal im Jahr. Sehr Frühe Kartoffeln erntet man sehr zeitig im Juni/Juli. Diese Kartoffeln sind wenig zum Lagern geeignet und sollten zeitnah verzehrt werden. Frühe Kartoffeln decken das nächste Zeitfenster von Juli bis September ab, danach folgen die mittelfrühen/-späten Sorten bis August. Schlußendlich sind es die Spätkartoffeln, die bis September/Okttober geerntet werden und bis zum nächsten Frühsommer lagerfähig sind. Und schon können wieder die ersten „neuen“ sehr frühen Sorten geerntet werden.

Unnütze oder nützliche Fakten?

Die NASA will herausgefunden haben, dass für einen langen Aufenthalt eines Astronauten im Weltall die Anzahl der Kartoffelpflanzen (im Raumschiff gewachsen), die den Astronauten am Leben halten wird, genau der Anzahl an Kartoffelpflanzen entspricht, um die verbrauchte Atemluft neu zu generieren. Kartoffeln besitzen ernährungstechnisch alle Inhaltsstoffe, um das Überleben zu sichern. Das wollte der Direktor der Washington State Potato Commission herausbekommen und aß 60 Tage nur Kartoffeln ohne gesundheitliche Beeinträchtigung.

Ca. 75% der Saat-/Pflanzkartoffel-Exporte, die hauptsächlich aus Schottland stammen, gehen in die EU. Darunter sehr viele interessante alte Traditionssorten, die uns im Falle eines „No-Deal-Brexit“ vorenthalten werden. Schade, wir hätten Euch gern weiter in unserer Gemeinschaft willkommen geheißen und mit Euch Eure Kartoffelschätze genossen!



Kartoffel-Reifegruppen im Überblick

- Sehr frühe Kartoffeln: ca. 100 bis 110 Tage bis zur Erntereife im Juni/Juli
- Frühe Kartoffeln: ca. 110 bis 130 Tage bis zur Erntereife im Juli/August; bedingt lagerfähig bis Herbst
- Mittelfrühe/mittelspäte Kartoffeln: 130 bis 150 Tage bis zur Erntereife im August; lagerfähig bis zum nächsten Frühjahr
- Späte Kartoffeln: 150 bis 170 Tage bis zur Erntereife im September/Okttober (noch vor dem Frost); sehr gut lagerfähig bis zum nächsten Frühsommer

	Sehr früh	Früh	Mittelfrüh (ca. 130) - Mittelspät (ca. 150)	Spät
Reifetage	100 - 110	110 - 130	130 - 150	150 - 170
Festkochend	Solist		Asparges Neu	
	Salome	Cilena	Mandel Neu	
	Annabelle		Pink fir Apple Neu	
		Sieglinde	Romanze	
		Goldmarie	Bamberger Hörnchen	
			Linda	
Vorw. Festkoch.	Rosara	Gaiane Neu	Blue Belle	
		Gala	Blau St. Galler	
		Birgit	King Edward	
Mehligkoch.		Adretta	Highland Burgundy red Neu	
		Zoe Neu		

Backen mit Gemüse

Jeder möchte gesund sein oder werden bzw. achtet auf seine Gesundheit. Wenn da nicht diese süßen kleinen Verführer wären. Verzicht und Verbote sind kein guter Ratgeber. Leckere und gesunde Alternativen scheint das richtige Mittel der Wahl. Wir möchten Ihnen gern zeigen, wie auch mit Gemüse gebacken werden kann. Wenn es schmeckt, muss niemand mit „erhobenen Zeigefinger“ genötigt werden gesund und fleischlos zu essen.



Rezeptvorschlag

Blätterteig Quiche mit Mangold

Zutaten:

500 g	Mangold Magenta Sunset
1	Zwiebel
2 EL	Öl
50 g	Pinienkerne
200 g	Sahne
100 ml	Milch (mind. 1,5 % Fett)
4	Eier
100 g	Bergkäse z.B. Gruyère
1 Pck.	Blätterteig, rund
1 Prise	Zucker, Muskat, Salz und Pfeffer



NEU



290033
Mangold
Magenta
Sunset

Zubereitung:

Mangold ggf. ernten, abspülen und trocken tupfen. Die Blätter in feine Streifen schneiden. Die Stiele würfeln. Die fein gewürfelte Zwiebel zusammen mit den Mangoldstielen und einer Prise Zucker in 2 EL ÖL weich dünsten (nicht braun werden lassen).

Die Mangoldblattsteifen hinzufügen und kurz mitdünsten. Mit Muskat, Pfeffer und Salz würzen. 50 g Pinienkerne in einer fettfreien Pfanne leicht anrösten und zu der Mangoldmischung geben.

Milch, Sahne und Eier verquirlen, ca. 60 g Bergkäse einrühren und mit Muskat, Pfeffer und Salz würzen. Blätterteigplatte auf die passende Größe ausrollen und in die gefettete Tarteform legen.

Teig am Rand der Form leicht andrücken, überstehenden Teig abschneiden. Den gedünsteten Mangold auf dem Blätterteig verteilen. Eiersahne darüber geben und mit ca. 40 g Bergkäse bestreuen.

Bei 200°C Ober-/Unterhitze 10 Minuten auf dem Boden des Backofens und danach 20-25 Minuten auf der unteren Schiene backen. Die Quiche ist fertig, wenn sie eine goldbraune Oberfläche hat.

Guten Appetit!

Gründüngung bzw. Zwischenfrüchte sind Lückenfüller und Gesundheitskur in einem!



Was die ökologische Landwirtschaft bereits seit Jahren praktiziert, lässt sich auch sinnvoll im Kleingarten umsetzen. Gerade die intensiv genutzten kleinen Flächen bieten sich für den Anbau von Gründüngungspflanzen regelrecht an. So haben Zwischenfrüchte, wie man auch Gründüngungspflanzen nennt, ausschließlich vielfältige, positive Eigenschaften. Wie z. B.:

Warum Gründüngungsmischungen statt einzelner Kulturen von Gründüngungspflanzen?

Gründüngungs-/Zwischenfruchtmischungen bieten den Vorteil, dass verschiedene Spezies unterschiedlich tief wurzeln und aufgrund dessen, Nährstoffe und Wasser in sämtlichen relevanten Bodenschichten erschließen können. Krankheiten und Schädlinge können durch eine Vielzahl von Pflanzen besser in Schach gehalten werden als in einer Einzelkultur, da auch Schädlinge und Krankheiten vielfältig und vor allem spezialisiert sind.



- Bessere Bodenfruchtbarkeit durch Stickstofffixierung, Humusanreicherung
- Unkrautunterdrückung
- Teilweise Futter für Nutzvieh
- Förderung der Bodenlebewesen
- Bodenstrukturverbesserung – Erosionsschutz, Bodengareverbesserung
- Beschattung
- Lebensraum für Insekten

Sommergründüngungspflanzen

Sie frieren im Winter ab. Die Mischungen enthalten ausschließlich einjährige - nicht winterharte Arten. Durch das Abfrieren reichern sie den Boden mit Humus an und können bis zum Einbruch des Frostes ihre positive Wirkung entfalten.

Teilweise können sie mit Blüten für bestäubende Insekten punkten und daher auch ästhetischen Zwecken dienen, was für den Hobbygärtner nicht unwichtig ist. Warum nicht das Schöne mit dem Nützlichen verbinden? Das gilt insbesondere für unsere Mischungen „**Studenten- & Ringelblumen Mix**“ sowie „**Phacelia & Borretsch Mix**“. Aufgrund des Klimawandels und den damit verbundenen milden Herbst und Winter kann es durchaus vorkommen, dass die eigentlich einjährigen Pflanzen überleben oder sich selbst aussamen. Das heißt, Anpacken und die Mischung zerhackeln, abschneiden etc. und händisch untergraben, bestenfalls bevor Samen ausfallen. Schließlich möchte man die Fläche für das nächste Gartenjahr wieder nutzen. Die Pflanzen nach dem Häckseln/Abschneiden, zunächst etwas antrocknen lassen und dann erst untergraben, um Schimmel und Fäulnis zu vermeiden. Dennoch nicht zu lang warten.



Winterzwischenfrüchte

Sie schützen vor Erosion und Stickstoffauswaschung. Weiterhin liefern sie im zeitigen Frühjahr frisches Futter für Haustiere. Ideal platziert sind Winterzwischenfrüchten vor dem Auslegen von Pflanz-/Saatkartoffeln. Hier bietet sich das „**Landsberger Gemenge**“ in einer Kleinpackung, ideal für kleine Flächen im Hausgarten, an.

Generell ist auch bei Gründüngungspflanzen bzw. Zwischenfrüchten auf die Fruchtfolge zu achten. Denn auch hier gilt, die Pflanzen aus der eigenen Pflanzenfamilie können auf die nachfolgende Kultur Krankheiten übertragen. Die Aussaat nicht zu lückig vornehmen, eher dicht, um einen kompakten Pflanzenbestand zu erzielen. Nur so können Gründüngungspflanzen und deren Mischung erst ihre Wirkung zeigen. Durch einen dichten Bestand entsteht eine optimale Schattengare. Je schneller nach der Ernte gesät wird, desto weniger kann Wasser verdunsten und steht der Keimung der Pflanzen in der Gründüngungsmischung zur Verfügung. Die Aussaat kann per Hand oder mit den Dünger-/Rasensaattreuer erfolgen. Die Samen nach der Saat vorsichtig andrücken bzw. anwalzen und den sogenannten Bodenschluss gewährleisten.





Unser bienenfreundlich

Kategorie	Lebenszyklus	Konzept	Art	empfohlene Sorten	botanischer Name
Kräuter					
Kräuter	mehrzährig	mediterane Kräuter	Dost=Oregano	gewöhnlich	Dost=Oregano
Kräuter	mehrzährig	mediterane Kräuter	Lavendel	gewöhnlich	Lavendula angustifolia
Kräuter	mehrzährig	mediterane Kräuter	Salbei	gewöhnlich	Salvia officinalis
Kräuter	mehrzährig	mediterane Kräuter	Rosmarin	gewöhnlich	Rosmarinus officinalis
Kräuter	einjährig	einjähr. Blühkräuter	Basilikum	gewöhnlich	Ocimum basiclicum
Kräuter	einjährig	einjähr. Blühkräuter	Tagetes/Studentenblume	Orange Gem	Tagetes tenuifolia/patula
Kräuter	einjährig	einjähr. Blühkräuter	Borretsch	Kaiserin von Indien	Borago officinalis
Kräuter	einjährig	einjähr. Blühkräuter	Kapuzinerkresse	alle	Tropaeolum minor
Kräuter	mehrzährig	blaublütiger Bienenliebbling	Ysop	alle	Hysopus officinalis
Kräuter	mehrzährig	blaublütiger Bienenliebbling	Drachenkopf	alle	Dracocephalum moldavicum
Kräuter	mehrzährig	blaublütiger Bienenliebbling	Katzenminze		Napeta cataria
Kräuter	einjährig	Doldenblüter für Bienen und Schmetterlinge	Dill gewöhnlich	gewöhnlich-kein Körnerdill	Anethum graveolens
Kräuter	einjährig		Koriander	gewöhnlich-kein Blattkoriander	Coriandrum sativum
Kräuter	einjährig		Kerbel	Commun=gewöhnlich	Anthriscus cerefolium
Kräuter	einjährig	einjähr. Blühkräuter	Nigella sativa	gewöhnlich	Nigella sativa
Blumen					
Blumen	zweijährig	Frühjahrsblüher	Stiefmütterchen	Partyfeuer, Schornsteinfeger	Viola wittrockiana
Blumen	zweijährig	Frühjahrsblüher	Hornveilchen	alle	Viola cornuta
Blumen	zweijährig	Frühjahrsblüher	Gänseblümchen-Bellis	einfach blühend	Bellis perennis
Blumen	zweijährig	Frühjahrsblüher	Vergissmeinnicht	alle	Mysotos sylvestris
Blumen	zweijährig	Sommer	Bartnelken	alle	Dianthus bartus
Blumen					
Blumen	mehrzährig	Frühjahrsblüher	Akelei	niedrige Sorte	Aquilegia vulgaris
Blumen	mehrzährig	Frühjahrsblüher	Christrose	einfach blühend	Helleborus niger
Blumen	mehrzährig	Frühjahrsblüher	Gemswurz	niedrige Sorten (Little Leo)	Doronicum orientale
Blumen	mehrzährig	Frühjahrsblüher	Gänsekresse	alle	Arabis caucasica
Blumen	mehrzährig	Frühjahrsblüher	Blaukissen	alle	Aubrita deltoidea
Blumen	mehrzährig	Frühjahrsblüher	Gedenkmei	alle	Omphalodes verna
Blumen	mehrzährig	Frühjahrsblüher	Frühlings-Alpenveilchen	einfach blühend	Cyclame coum
Blumen	mehrzährig	Frühjahrsblüher	Alpiner Staudensteingarten	Mischung	Formelmischung inkl. Blaukissen
Blumen	mehrzährig	Sommer-Spätsommer	Grasnelken	alle	Ameria pseudoarmeria
Blumen	mehrzährig	Sommer-Spätsommer	Taubenskabiose	rosa	Scabiosa columbaria
Blumen	mehrzährig	Sommer-Spätsommer	Herbstaster	einfach blühend Prof. Anton Kippenberg	Aster spec.
Blumen	mehrzährig	Sommer-Spätsommer	Fetthenne-Mauerfeuer	niedrige Sorten	Sedum species
Blumen	mehrzährig	Sommer-Spätsommer	Mannstreu	Blauer Zwerg	Eryngium planum
Blumen	mehrzährig	Sommer-Spätsommer	Herbst-Leimkraut		Silene schafta splendens
Blumen	mehrzährig	Sommer-Spätsommer	Karpaten-Glockenblume		Campanula carpatia
Blumen	mehrzährig	Sommer-Spätsommer	Schafgarbe		Achillea millefolium/A. ptarmica
Blumen	mehrzährig	Sommer-Spätsommer	Storchschnabel		Geranium spec.
Blumen	mehrzährig	Sommer-Spätsommer	Herbst-Alpenveilchen		Cyclame hederifolium
Blumen					
Blumen	einjährig	Sommer	Fleißiges Lieschen		Impatia walleriana
Blumen	einjährig	Sommer	Goldmohn	einfach blühend	Eschscholzia californica
Blumen	einjährig	Sommer	Spiegeleibblume		Limnathes douglasii
Blumen	einjährig	Sommer	Liebeshainblume		Nemophila menziesii
Blumen	einjährig	Sommer	Büschelschön		Phacelia campanularia
Blumen	einjährig	Sommer	Honigkraut/Steinkraut		Lobularia maritima
Blumen	einjährig	Sommer	Strandlevkoje		Malcomia maritima
Blumen	einjährig	Sommer	Schleifenblume		Iberis umbellata
Blumen	einjährig	Sommer	Wachsblume	Bienenliebbling	Cerinth major purpurescens
Blumen	einjährig	Sommer	Leinkraut	Bunte Mischung	Linaria maroccana
Blumen	einjährig	Sommer	Löwenmaul	alle	Anthirrium majus
Blumen	einjährig	Sommer	Bechermalve	alle	Lavatera trimestris
Blumen	einjährig	Sommer	Mädchenauge	alle	Coreopsis tinctoria
Blumen	einjährig	Sommer	Seidenmohn/Klatschmohn	alle	Papaver rhoeas
Blumen	einjährig	Sommer	Jungfer im Grünen	alle	Nigella sp.
Blumen	einjährig	Sommer	Rittersporn	niedrige Sorten/Mischung	Delphinium consolida/Consolida ajacis
Blumen	einjährig	Sommer	Sonnenblume	niedrige Sorten/Mischung	Helianthus annuus
Blumen	einjährig	Sommer	Scabiose	alle	Scabiosa atropurpurea
Blumen	einjährig	Sommer	Zinnie	niedrige, einfach blühende Sorten	Zinnia sp.
Blumen	einjährig	Frühjahrsblüher	Gauklerblumen	alle	Mimulus grandiflorus



chener Aussaatkalender



Wuchshöhe in cm	Standort	Platzanspruch in cm	Anbau empfohlen im	Blütezeit	I.	II.	III.	IV.	V.	VI.	VII.	VIII.	IX.	X.	XI.	XII.
Einjährig																
30-50	sonnig	30x30	Balkonkasten/Kübel	VII-IX												
30-60	sonnig	30x30	Balkonkasten/Kübel	VI-IX												
50-80	sonnig	30x30	Balkonkasten/Kübel	VI-VII												
50-80	sonnig	30x30	Balkonkasten/Kübel	IV-VI												
30-50	sonnig	30x30	Balkonkasten/Kübel	VI-VII												
15-30	sonnig	30x30	Balkonkasten/Kübel	VII-X												
30-60	sonnig	30x30	Balkonkasten/Kübel	V-X												
30-50	sonnig	30x30	Balkonkasten/Kübel	VII-X												
40-60	sonnig	30x30	Balkonkasten/Kübel	VI-X												
40-60	sonnig	30x30	Balkonkasten/Kübel	VI-VIII												
30-80	sonnig	30x30	Balkonkasten/Kübel	VII-XI												
50-80	sonnig	30x30	Kübel	VI-VII												
50-80	sonnig	30x30	Kübel	VI-VII												
50-80	sonnig	30x30	Kübel	VI-VIII												
15-25	sonnig	30x30	Balkonkasten/Kübel	VI-VII												
zweijährig																
15	sonnig-halbschattig	30x30	Balkonkasten/Kübel	III-V												
15	sonnig-halbschattig	30x30	Balkonkasten/Kübel	III-VI												
15	sonnig-halbschattig	30x30	Balkonkasten/Kübel	III-VI												
25	sonnig-halbschattig	30x30	Balkonkasten/Kübel	III-VI												
50-60	sonnig	30x30	Kübel	VI-X												
mehrfährig																
30	sonnig-halbschattig	30x30	Balkonkasten/Kübel	V-VI												
50	sonnig-halbschattig	30x30	Balkonkasten/Kübel	I-IV												
10-40	sonnig	25x25	Kübel	III-VI												
10-15	sonnig-halbschattig	20x20	Balkonkasten/Kübel	IV-V												
10-15	sonnig	20x20	Balkonkasten/Kübel	IV-V												
10-15	sonnig-halbschattig	20x20	Balkonkasten/Kübel	IV-V												
10-15	sonnig-halbschattig	20x20	Balkonkasten/Kübel	II-III												
30	sonnig	15x15	Balkonkasten/Kübel	VII-X												
30-50	sonnig	15x15	Balkonkasten/Kübel	V-VI												
30-50	sonnig	30x30	Balkonkasten/Kübel	VII-IX												
30-40	sonnig	30x30	Balkonkasten/Kübel	IX-X												
40-60	sonnig	30x30	Balkonkasten/Kübel	VIII-X												
20-50	sonnig	30x30	Balkonkasten/Kübel	VII-VIII												
10-15	sonnig	25x25	Balkonkasten/Kübel	VIII-IX												
10-25	sonnig	20x20	Balkonkasten/Kübel	VI-VII												
20-50	sonnig	30x30	Kübel	VII-VIII												
20-50	sonnig-halbschattig	20x20	Balkonkasten/Kübel	V-XI												
10-25	sonnig-halbschattig	20x20	Balkonkasten/Kübel	IX-X												
einjährig																
25	sonnig-halbschattig	20x20	Balkonkasten/Kübel	V-IX												
25	sonnig	20x20	Balkonkasten/Kübel	VI-VIII												
25	sonnig	20x20	Balkonkasten/Kübel	VI-VIII												
25	sonnig	20x20	Balkonkasten/Kübel	VI-VIII												
25	sonnig	20x20	Balkonkasten/Kübel	VI-X												
25	sonnig	20x20	Balkonkasten/Kübel	VI-VIII												
25	sonnig	20x20	Balkonkasten/Kübel	VI-VIII												
60	sonnig	30x30	Kübel	VI-Frost												
30	sonnig-halbschattig	10x10	Balkonkasten/Kübel	VI-IX												
25-80	sonnig-halbschattig	20x20	Balkonkasten/Kübel	VI-Frost												
30-80	sonnig	30x30	Kübel	VI-IX												
60-80	sonnig-halbschattig	20x20	Kübel	VI-Frost												
50	sonnig-halbschattig	20x20	Kübel	V-X												
50	sonnig-halbschattig	30x30	Kübel	VI-IX												
80-120	schattig	25x25	Kübel	V-VIII												
50-80	sonnig	30x30	Kübel	VI-X												
80	sonnig	30x30	Kübel	V-IX												
30-80	sonnig	30x30	Balkonkasten/Kübel	VI-Frost												
20	sonnig-halbschattig	15x15	Balkonkasten/Kübel	VI-IX												

*Diese Übersicht lässt sich ergänzen und erhebt keinen Anspruch auf Vollständigkeit!



Rasen und Trockenheit



Ein schöner Rasen ist für die meisten Gartenbesitzer wichtig. Er soll einen gepflegten Eindruck machen und uns das Gefühl eines zweiten Wohnzimmers im Freien geben. Bei der Neuanlage eines Rasens ist vorher zu überlegen, welchen Zwecken er dienen und an welchen Standort (schattig vs. sonnig) er gesät werden soll. Da fallen einem Schlagworte wie strapazierfähig, trittfest, frostbeständig, pflegeleicht usw. ein.

In den letzten Jahren ist eine weitere Eigenschaft sehr wichtig geworden - trocken tolerant. Jeder von uns wird festgestellt haben, dass bei den trockenen Sommern der letzten 2 Jahre, der Rasen schlecht aussieht bzw. ohne zusätzliche Wassergaben vertrocknet. Sämtliche Rasenkonzepte sind grundsätzlich Mischungen aus verschiedenen Arten = Spezies von Gräsern und deren Sorten.

- **Zierrasen**
- **Sport- und Spielrasen**
- **Berliner Tiergarten**
- **Landschaftsrasen**
- **Begrünungsrasen**
- **Kleinterrasen**
- **Schattenrasen**

Die Kombination der verschiedenen Arten von Gräsern und deren Sorten werden hinsichtlich ihres Verwendungszweckes (bspw. Sport- und Spielrasen, Schattenrasen usw.) behördlich geprüft. In welcher Kombination Sie am besten funktionieren wird behördlich empfohlen kurz. Entsprechen sie den Empfehlungen der Behörden dürfen sie sich Regelsaatgutmischung nennen. Variiert wird nicht nur in der Zusammensetzung der Gräserarten und -sorten auch in den Prozentanteilen dieser. Warum ist das so? Weil die verschiedenen Gräser verschiedene Eigenschaften aufweisen und es Sortenunterschiede innerhalb der einzelnen Gräserarten gibt (bspw. Schatteneignung). Grundsätzlich kann man zwischen acht verschiedenen Arten von Rasensamen unterscheiden:

NEU



Mediterran-Rasen

Neu hinzugekommen in unserem Programm ist der Mediterran-Rasen. Dieser setzt sich zusammen aus Festuca arundinacea (Rohrschwengel) Poa pratensis (Wiesen-Rispengras) sowie Lolium perenne (Deutsches Weidelgras). Dabei ist der Bestandteil Festuca arundinacea (Rohrschwengel) besonders zu nennen mit einem sehr hohen Anteil in der Mischung. Rohrschwengel ist ein mehrjähriges Gras, das dunkelgrüne Horste bildet und tief wurzelt. Ca. 40 bis 60 cm reichen die Wurzeln in den Boden. Tiefwurzelnde Gräser holen sich das benötigte Wasser aus den unteren Bodenschichten und können dadurch in Trockenzeiten und Trockenlagen eher überleben und unserem Garten eine grüne Fläche bieten. So hält Ihr Rasen auch längere Trockenperioden ohne ständige Bewässerung durch. Die Gräsermischung Mediterran-Rasen eignet sich auch für halbschattige Standorte.

- **Standort: sonnig bis halbschattenverträglich**
- **Verwendungszweck: Trockenlagen und Trockenzeiten**
- **Belastbarkeit: mittlere bis hohe Belastungen**
- **Anwendungsbereiche: Hausgärten**
- **Ø Aussaatmenge: je m² ca. 30-35 g**

Blumen Portrait Skabiose und Bartnelke

Skabiose **NEU**

Die Skabiose auch Samt-Skabiose genannt, ist, wenn man so will, eine Traditionsblume oder Bauerngartenblume. Mit zarten Stängeln und rosaroten, einzigartigen Knöpfchenblüten überzeugt sie Mensch und Insekt gleichermaßen. In den Blüten finden Insekten Pollen und Nektar, was sie sehr anziehend machen.

Das menschliche Auge erfreut sich an der aparten, haltbaren Schnittblume und auch an hübschen Samenständen, die für die Floristik interessant sind. Angebaut wird die Skabiose im Blumenbeet, im Kübel auf Balkon und Terrasse. Ein echter Tausendsassa.



291909
Bartnelke
Sooty



292001
Skabiose
Bonbon
Queen

Bartnelke **NEU**

Die Bartnelke ist eine typische Bauerngartenblume und recht häufig in Gärten zu finden. Sie ist sicherlich nicht bei jedermann beliebt, da sie als altbackene Blume aus Oma's Zeiten bekannt ist. Dennoch gibt es auch sehr viele Liebhaber dieser hübschen Vertreter der Nelkenfamilie. Die sehr gute Haltbarkeit als Schnittblume sowie der Umstand, dass sie gern von bestäubenden Insekten, wie Biene, Hummel, Schmetterling & Co. angefliegen werden, machen sie gleich noch liebenswerter.

Der Bart im unvorteilhaften Namen Bartnelke bezieht sich auf die kugelige, bärtige Form der Scheinblüten, aus denen die echten kleinen, trichterförmigen Blüten hervortreten. Es gibt sogar eine Züchtung „Green Ball“ ohne echte Blüten. Eben nur der grüne Ball bzw. Bart. Diese findet häufig beim Floristen in Sträußen Verwendung. Übrigens unsere französischen Nachbarn nennen Sie oeillet de poète, was so viel wie Dichternelke heißt und unsere britischen Nachbarn nennen sie Sweet (süßer) William. Viel besser und auch dieser Schönheit ein angemessener Name.

Wir finden unsere Bartnelken einfach wunderschön und wollen Ihnen die Sorte Sooty (dt. rußig) nicht vorenthalten. Je nach Lichtverhältnis erscheint sie von schokobraun bis dunkelrot. Von Ruß kann wirklich keine Rede sein! Sie ist ein wahrer Blickfang im Garten und in der Vase.

Gut behütet durch den Sommer



Portrait Sonnenhut

Mit der deutschen Bezeichnung Sonnenhut sind 2 verschiedene Pflanzengattungen gemeint, die eng miteinander verwandt sind. Die mehrheitlich gelb blühende Rudbeckia und die in Rottönen blühenden Echinacea. Beleuchten wir die Rudbeckien so sind für den Hobbygärtner häufig Rudbeckia hirta relevant. Dieser wird auch gelber oder rauher Sonnenhut genannt, als Gartenblume ist er ein einjähriges Korbblütengewächs (Asteraceae). Der Anbau in Europa erfolgt bereits seit 1650, teilweise gibt es Rudbeckia verwildert. Die länglichen bzw. lanzettförmigen Laubblätter des Rauhen Sonnenhuts sind mit rauhen Härchen besetzt, daher der deutsche Name Rauer Sonnenhut.

Warum er Sonnenhut heißt, liegt auf der Hand leuchtend gelbe, strahlenförmige Zungenblüten mit schwarzem Köpfchen in der Mitte erinnern an einen eleganten Damenhut. Die ursprüngliche Heimat des rauhen oder gelben Sonnenhutes ist Nordamerika. Hier wird Sie black-eyed Susan genannt was regelmäßig zur Verwirrung führt, da auch die einjährige Kletterpflanze schwarzäugige Susanne botanisch Thunbergia alata – so genannt wird. Als ursprüngliche Nordamerikaner und deren Steppen – Prärielandschaften kann Sonnenhut sehr gut mit Trockenheit umgehen, sofern die Pflanzen nicht aus Gewächshäusern stammen und nur Schlaraffenland ähnliche Zustände gewöhnt sind.

Soll heißen, trockene Standorte werden nur dann toleriert, wenn die Kulturbedingungen über die gesamte Wachstumsperiode eine Anpassung an trockenes, heißes Klima möglich machten. Wie schafft das der Sonnenhut mit Trockenheit umzugehen? Er bildet häufig verdickte Speicherwurzeln (Rizhome). Es gibt unzählige Unterarten und Sorten, die ältesten und bekanntesten sind „Herbstwald“ und „Meine Freude“. Neuere Züchtung stammen aus Großbritannien sind kirschrot und erinnern an den mehrjährigen Sonnenhut (Echinacea purpurea) sowie gefüllte Sorten. Es gibt weiterhin sehr kompakte - kurzwüchsige Sorte der Rudbeckia hirta, die für den Verkauf in Töpfen gezüchtet wurden. Um die Verwirrung komplett zu machen, sei an dieser Stelle erwähnt, dass es mehrjährige Rudbeckia gibt bspw. botanisch Rudbeckia fulgida var. sullivantii. Die Staudengärtner schätzen und verkaufen die Sorte Goldsturm seit Jahrzehnten.

Die Blütezeit von Rudbeckien (ausgenommen Neuzüchtungen) und deren Traditionssorten ist recht spät zwischen Juli und September. Für bestäubende Insekten und Schmetterlinge ist das sehr gut, da zu dieser Zeit der Tisch mit Pollen und Nektar nicht mehr so reichhaltig gedeckt ist. Der Gärtner sollte sich in Geduld üben, die Vielzahl der Blüten ist spektakulär und ebenso die Leuchtkraft dieser.

Rudbeckien sind sehr gute, haltbare Schnittblumen, die durchschnittlich Blüten im Durchmesser von 6-8 cm haben. Der Schnitt von knospigen Blumen ist möglich, diese öffnen sich in der Vase nach und nach. In Beeten und Rabatten, Bauerngärten sollten gelber/rauer Sonnenhut einen vorreservierten Platz erhalten. In Blumenmischungen sind es unter anderem Sonnenhüte, die bis zum Schluss bzw. bis zum einsetzenden Frost blühen.



Aussaat- und Kulturhinweise:

Im warmen März bis April auf dem Fensterbrett. Im Freiland Mai bis Juni in Schalen vorkultivieren und am endgültigen Standort verpflanzen (Pikieren) oder direkt an Ort und Stelle säen. Samen auf die Aussaaterde legen, leicht andrücken und feucht halten bspw. mit einem Wassersprüher. Gesät wird flach, da der Sonnenhut ein **Lichtkeimer** ist! Verpflanzt wird Ende Mai bei ca. 8-10 cm Wuchshöhe. Pflanzabstand 30 x 30 cm.



- **Keimung:** in 14-20 Tage bei 18-20 C°
- **Standort:** sonnig bis halbschattig
- **Mittelschwerer, durchlässiger, nährstoffreicher Boden**
- **Staunässe unbedingt vermeiden!**



JAHR DES
Sonnenhutes





Bienen, Hummeln & Co. auf Balkon und Terrasse

Nicht alle haben ein Gartengrundstück und wollen dennoch etwas tun, um Biene, Hummel & Co. einen „bestäuberfreundlichen“ Lebensraum zu bieten.

Warum?

Weil es um die Gesamtheit der bestäubenden Insekten geht, nicht nur um die vom Aussterben betroffenen Wildbienenarten. Wohlwissend, dass etliche bestäubende Insekten nicht vom Aussterben bedroht sind, möchten wir dennoch für alle etwas tun.

Wir sind uns darüber im Klaren, dass auf Balkon, Terrasse sowie im eigenen Hausgarten die Welt bzw. Umwelt in ihrer Gesamtheit und Komplexität nicht zu retten ist! Das Säen und Pflanzen von Blumen und -mischungen ist keine nachhaltige, aber kurzfristige und sinnvolle Maßnahme für den Naturschutz. Einzelne Blumen und Blumenmischungen können und dürfen nicht heimische Arten sein. Heimische wie auch nichtheimische Arten von Blumen ernähren definitiv Insekten. Pauschal zu sagen, dass nicht heimische Blumen Insekten nicht ernähren ist falsch – so viele Honigbienen und Hummeln können sich doch nicht irren?



Diverse Wildbienenarten (ca. 300 Arten) sind vom Aussterben bedroht. Bspw. die blauschillernde Sandbiene (*Andrena agilissima*). Die Wildbienen zu retten ist ein komplexes Thema, denn die einzelnen Wildbienenarten sind häufig höchst spezialisiert und es geht nicht nur darum Nahrung, sondern auch Unterschlupfmöglichkeiten zu bieten. Das können Hobbygärtner im Garten nur teilweise umsetzen. Auf dem Balkon wird es schwierig bzw. unmöglich.

Viele Hobbygärtner möchten einen Beitrag zur Ernährung von bestäubenden Insekten leisten. Selbst dann, wenn „nur“ die Fensterbank, Balkon oder Terrasse vorhanden sind. Was man für unsere fleißigen Bestäuber tun kann, ist ausreichend pollen- und nektarreiche Blüten anzubieten und durch Insektenhäuser einen geeigneten Unterschlupf zu bieten.

Jedoch ist die Frage nach geeigneten Pflanzen recht schwer zu beantworten, da sich sogar die Wissenschaft darüber nicht ganz einig ist. Wichtig für den Einsatz auf Fensterbank, Balkon oder Terrasse ist sicherlich die Kombination aus Wuchsform (Habitus) und dem Pollen/Nektarreichtum. Schließlich müssen sie in unsere Pflanzgefäße passen und hier überleben.

Pflanzen sind lebende Wesen und brauchen entsprechende Lebensbedingungen, um zu überleben. Die Lage bzw. der Standort von Fensterbank, Balkon oder Terrasse sind für die Auswahl der richtigen Pflanzen zu berücksichtigen. Es gibt eine Auswahl an Pflanzen für sonnige, halbschattige und schattige Standorte. Weiterhin sollte auf eine Vielfalt an Pflanzen und einen möglichst langen Blühzeitraum geachtet werden.



292103
Steinkraut
Bunte
Kissen



2971747
Bienen- und
Hummel-
magnet



292033
Insekten-
schirme



Zugegeben viele Möglichkeiten gibt es pflanzentechnisch für schattige Plätze nicht. Aber schattige Plätze sind häufig wind- und wettergeschützt. Perfekt für ein Insektenhaus. Das Haus sollte aus naturbelassenen Materialien bestehen.

Als Nisthöhlen dienen u. a. hohle Stengel von heimischem Holunder und Schilf. Das Dach eines Insektenhauses kann mit Mauerwurz (*Sempervivum*) und Mauerpfeffer (*Sedum*), welche nur für halbschattige, sonnige Standorte geeignet sind, bepflanzt werden und bietet somit zusätzlich Blüten für Insekten, die sie gern annehmen.

Werden Sie aktiv und schauen Sie sich unsere Insektenwelt vor dem Fenster, auf Balkon und Terrasse an. Sie werden sehen, es gibt eine große Vielfalt! Es gibt nicht nur Nützlinge, auch sogenannte Schädlinge haben Ihren Nutzen und dienen beispielsweise Singvögeln als Nahrungsgrundlage. Jedes Lebewesen hat seine Daseinsberechtigung! Es gibt keine unnützen Pflanzen und keine unnützen Insekten!



Nachfolgend haben wir für Sie nochmal zusammengefasst, was es zu beachten gilt:

1.

Wechsel des Blütenflors von Frühjahr (Stiefmütterchen & Co.) zum Sommerflor (siehe unten) zum Herbstflor (Heide, Herbstaster). Keine Pflanze kann alle Zeiträume abdecken, um durchgängig Pollen und Nektar für Bestäuber zu bieten. Die Vielfalt macht es – keine Monokultur bitte! Nicht an der falschen Stelle sparen und mehrfach pflanzen und säen!

2.

Pollen- und/oder nektarhaltige Pflanzen für die Bestäuber für die Standorte sonnig, halbschattig bis schattig wählen. Gegebenenfalls eigene, menschlich ästhetische Sichtweise zugunsten der Bestäuber zurückstecken!

3.

Möglichst keine gefüllt blühenden Blühpflanzen wählen. Einfach blühende Blumen machen es bspw. Honigbienen leichter an die Nahrung zu kommen. Hummeln schaffen es schon eher in gefüllte Blüten von bspw. Dahlien zu klettern, um sich Futter zu holen.

4.

Beobachten Sie die Pflanzen! Wie entwickeln sie sich? Sehen sie gesund aus, blühen sie? Kurzum geht es den Pflanzen gut – geht es den Insekten gut!

5.

Besuchen Insekten die blühenden Pflanzen? Hinterfragen Sie die Pflanzenauswahl! Beobachten Sie die Insekten! Welche sind es genau? Nehmen Sie Ihre Umwelt bewusst wahr und es wird sich unmittelbar Freude und echtes Interesse an den summenden und brummenden Flattermännern einstellen.



Wer einen Mehrwert haben möchte; wählt blühende, bestäuberfreundliche Kräuter. Diese können Mensch und Tier, als echte Symbiose, gemeinsam nutzen. Es ist zu beachten, dass die Kräuter zur Blüte kommen und diese Ernte muss sehr dosiert vorgenommen werden.

Für Wildblumen gilt:

Per sé eine Wildblumenmischung oder heimische Wildblumen in Balkonkästen und Kübel sowie Töpfe säen macht wenig Sinn! Wildblumen werden teilweise recht groß und sind häufig Standort-spezialisten. Sie sind daher für den Balkon nicht wirklich geeignet. Es gibt andere bestäuberfreundliche Blumen, die keine heimischen Wildblumen sind, dennoch Nahrung für Bestäuber bieten. Nicht heimische Blumen bitte nur im eigenen Hausgarten oder Balkon/Fensterbank anbauen und diese nicht in der freien Natur aussäen. In die freie Natur gehören ausschließlich heimische, bestenfalls gebietseigene Wildblumen. Diese Aussaat sollte den Fachleuten überlassen werden. Gut gemeint ist nicht immer gut für die Natur!



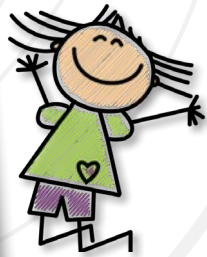
Es gibt eine Fülle an Kombinationsmöglichkeiten. In Tabellenform versuchen wir es Ihnen zu erleichtern (Seite 20/21).

GÄRTNERN VON UND FÜR K I N D E R



Eines schon einmal vorweg. Kinder sind begeisterte Gärtner. Sie sind unvoreingenommen, experimentierfreudig und voller Elan. Eine Neugierde und Spaß daran, sich schmutzig zu machen, wie sie uns Erwachsenen abhanden gekommen ist. Daher geben wir gern Tipps, womit sich Junggärtner beschäftigen können und sicher Erfolg haben. Doch kommen wir auf ein paar grundlegende Dinge zurück:

Für Gärten, Wiesen, Feld und Wälder gilt, hier wachsen giftige Pflanzen. In Kindergärten, Hausgärten und auf Balkonen liegt die Auswahl der richtigen und für die Kinder ungefährlicher Pflanzen in der Hand der Erwachsenen. Natürlich können wir unsere Kinder nicht vor allen Gefahren schützen, wichtig und grundlegend wäre die Botschaft an unsere Kleinen, erst die Erwachsenen fragen, ob man Pflanzen und ihre Früchte essen darf. Bitte keinen Freifahrtschein geben auch wenn man sicher ist, dass man dafür gesorgt hat, eine kinderfreundliche Umgebung geschaffen zu haben.



290604
Mini-Möhre
Caracas

Selbst eigentlich ungefährliche Pflanzen wie Tomaten können schonmal unreif gegessen, zu Bauchweh führen. Deshalb war das Lernen was essbar und zusätzlich noch genießbar bzw. reif ist zu allen Zeiten ein Prozess und sollte es heute auch noch sein. Und zwar Life und in Farbe und nicht am Tablet oder PC, denn hier werden nicht alle Sinne geschult, z.B. Geruch und Geschmack. Jegliche Computerspiele, in denen gegärtnert wird bzw. eine Farm betrieben wird, sind zwar recht gut um Interesse zu wecken, doch recht unrealistisch. Frei nach dem Motto „Old Mc Donald had a farm E-I-E-I-O...“.



Doch was interessiert uns old Mc Donald - es sollten doch besser die Großeltern, Eltern, Erzieher bzw. Bezugspersonen sein, die mit Kindern gemeinsam Gärtnern. Zusammen Zeit verbringen, an der frischen Luft sich bewegen und kreativ und produktiv sein, wo geht das besser als im Garten?

Je nach Alter des Kindes können einige Dinge gelehrt werden. Zum Beispiel, dass Sonnenblumen, Gurken, Bohnen und Erbsen nur keimen, wenn man sie mit den Fingern in die Erde steckt und wieder andere Samen, wie Basilikum nur so leicht auf die Erde gelegt werden und dann keimen. Also es gibt **Dunkel-** und **Lichtkeimer**, das versteht doch jedes Kind ohne zu wissen, welche Art es nun genau ist. Die Angaben auf unseren Samenbeuteln helfen Ihnen dabei, die richtige Saattiefe anzuwenden.



Danke

Nach der letzten Ausgabe des Gartenmagazins erreichte uns ein Brief sowie ein selbst gemaltes Bild von unserem kleinen Hobby-Gärtner **Felix aus Estenfeld**. Zu unserem letztjährigem Kinderthema schickte er uns ein bezauberndes Motiv der Kresse, das wir an dieser Stelle gern veröffentlichen. Unser herzlicher Dank gilt auch Felix Eltern.



Weiterhin können Möhren- und Radieschensamen oder Kressesamen und Petersiliensamen zusammen ausgelegt werden. Hierbei können die Kinder beobachten, dass Radieschen und Kresse super flink in 3 - 5 Tagen keimen und Möhren- und Petersiliensamen gaaaaaaaanz laaaang-saaaaaaam nach ca. 14 - 30 Tagen keimen. Da braucht man Geduld. Dann gibt es die kälteempfindlichen Aussaaten bzw. die **Warmkeimer** und die **Kaltkeimer**. Tomaten, Paprika

und Gurken brauchen es kuschelig warm. Bei Temperaturen von über 20 °C fühlen diese sich erst richtig wohl. Aus diesem Grund zieht man die Samen bei Tomate, Paprika und Gurke im Haus auf dem „warmen“ Fensterbrett an. Oder man wartet bis Ende Mai bspw. bei Bohnen und Kürbis, um diese im Gemüsebeet auszulegen, weil es dann entsprechend warm genug ist. Im Gegensatz dazu gibt es die Kaltkeimer oder sogar Frostkeimer, die niedrige

Temperaturen um 5 °C und sogar Frost brauchen, um zu keimen. Zu diesen gehören viele Pflanzen, die mehrjährig im Garten wachsen. Zum Beispiel Bärlauch, Baldrian und viele mehrjährige Blumen, die Stauden genannt werden. Im Garten ist das ganze Jahr über Saison. Spielen, beobachten – und natürlich wie die Großen mitgärtnern. Zum Gärtnern braucht man auch keinen Bauernhof - Fensterbank und Terrasse sind hier schon mal ein guter Anfang.

SANDARIUM

TIEREN EIN ZU HAUSE GEBEN!

Ja, wir haben es ja nun verstanden, dass längst nicht alle Bienen gefährdet sind! Es sind vornehmlich die hochspezialisierten Wildbienen, die auf der Roten Liste stehen. Neben den fehlenden Nahrungsquellen fehlen auch geeignete Nistmöglichkeiten. Die gut gemeinten Insektenhäuser sind eben nicht für alle Bienen bzw. Wildbienenarten geeignet. Da Wildbienen oft nur kurze Zeit leben, haben sie auch nur ein kleines Zeitfenster, um für Nachwuchs zu sorgen.

Die Mehrheit der Wildbienenarten brüten am Boden bzw. baut Höhlen ins Erdreich (Bspw. Sand- und Furchenbienenarten, Pelz- und Seidenbienenarten). Das kann nur dort geschehen, wo sie in Ruhe gelassen werden – eben ein kleines unberührtes Fleckchen. Wir möchten Sie werte Kunden auffordern, ein solches unberührtes Fleckchen namens SANDARIUM im Garten für die bodenbrütenden Wildbienen zu schaffen und etwas von ihrem Nutzgarten abzugeben.

UND SO GEHT'S:

Bitte ein Loch von 50x50x50 cm an einem sonnigen Standort (nach Süden ausgerichtet) ausheben. Dieses mit einem Gemisch aus grob gekörntem Sand und Lehmerde auffüllen. Der Anteil sollte 80 %/ 20 % sein, da das Gemisch unbedingt wasserdurchlässig sein soll und sich keinesfalls Staunässe bilden darf. Das Sand-/ Lehmgemisch zu einem kleinen Hügel formen.

Bitte keinen Sand aus dem Sandkasten der Kinder verwenden. Dieser ist zu fein bzw. hat eine zu kleine Körnung. Wir empfehlen einen griffigen Sand, der nicht gleich auseinander rieselt, sondern seine Form behält. Das Sandarium sollte weitestgehend vor Regen und Wind geschützt werden. Generell sollten Sie immer wieder am Sandarium vorbeischaun und aufkommendes Unkraut entfernen.





291932
Grasnelke
Joystick
Mischung

291061
Feldthymian
Quendel



Die Fläche muss frei gehalten werden. Bitte nicht zu lang warten bis das Unkraut richtig groß ist, sonst zerstört man unmittelbar die Bruthöhlen beim Jäten. Etwas Totholz und ein paar kleine Nahrungsquellen wie **Sandthymian, Sandgrasnelke etc.** sollten reichen, um die Nisthilfe für die Bodenbrüter unter den Wildbienen fertig zu stellen. Totholz ist Baumaterial zum abnagen, um die Bruthöhle zu verschließen.

Manche Arten, wie zum Beispiel die Holzbiene, brauchen für die Eiablage Totholz. Sicher sind Ihnen schon die großen schwarz-bläulich schimmernden „Brummer“ aufgefallen, die während der Blüte der Staudenwicke täglicher Gast im Garten ist. Eine Einfassung rund um das Sandarium, kann ebenfalls aus Totholz oder unbehandeltes Holz sowie Naturstein bestehen. Natursteine sind natürliche Wärmespeicher.

SANDARIUM IM TOPF

Wer keinen Garten hat, sondern einen Balkon oder Terrasse, kann auch einen großen Topf/Kübel von mind. 30 cm Durchmesser nutzen. Den Boden des Kübels mit einer Drainageschicht auslegen. Dies können bspw. Tonscherben, grober Schotter oder etwas größere Steine sein. Dann wie oben beschrieben Sand-Lehmgemisch auffüllen, ebenfalls einen kleinen Hügel formen und andrücken. Etwas Totholz und Nährpflanzen dazu, fertig!

Art.-Nr.	Bezeichnung	Eigenschaften	Aus-saort	Aussa-zeit
Gemüse und Kräuter				
A				
291016	Amerik.Bergminze Mountain Mint	mehrfährig, intensives Minzaroma, Verwendung wie herkömmliche Minze	Gw/Fr	III - V
NEU 290200	Aubergine Topf-Pinstripe	F1-Hybride, Topf-Aubergine mit tropfenförmig, lila gestreiften Früchten, Wuchshöhe 50-60 cm.	Gw/Fr	II - IV
290204	Ananasbeere Early Yellow	Verwandte der Andenbeere, zuckersüße, gelbe Früchte mit Ananasgeschmack, ideal zum Naschen	Gw	II - IV
290202	Topf-Aubergine Patio Baby	F1-Hybride, Mini-Aubergine mit tropfenförmige Früchte 60 gr. Schwer, Wuchshöhe 50 cm.	Gw/Fr	II - IV
290385	Aubergine, Money Maker No. 2	frühe, temperaturtolerante Sorte, längliche Früchte, geeignet für Freilandanbau	Gw/Fr	II - IV
B				
NEU 290728	Beete Avalanche, Weiße	Süß-milder Geschmack, bestens für den Rohverzehr geeignet	Fr	IV - VII
290908	Basilikum Petit	einjährig, kompakt, kleine Blätter mit gutem kräftigem Aroma	Gw/Fr	GJ / FR / V - VI
293095	Basilikum Bavires	einjährig, frische Blätter zum Würzen, Topfbasilikum	Gw/Fr	GJ / FR / V - VI
290911	Basilikum Moulin Rouge	einjährig, rote Blätter, aromatischer Duft, Topfbasilikum	Gw/Fr	GJ / FR / V - VI
290913	Basilikum Siam Queen	Würzkräuter, einjährig, Lakritzgeschmack, duftend	Gw/Fr	GJ / FR / V - VI
290907	Zimt-Basilikum Cinnamon	einjährig, frische Blätter zum Würzen von Speisen und Aromatisieren von Tee	Gw/Fr	GJ / FR / V - VI
290912	Zitronen-Basilikum Lemona	einjährig, frische Blätter zum Würzen von Speisen insbesondere Süßspeisen	Gw/Fr	GJ / FR / V - VI
293106	Bergbohnenkraut	mehrfährig, intensiver Geschmack	Gw/Fr	III - VI
290961	Blattkoriander Cilantro ASIA	Würzkräuter, einj., Nutzg. Blatt und Samen, Curry-/Muskat-/Ingwer-Aroma	Fr	
293105	Bohnenkraut Compact	einjährig, niedriger, kompakter Wuchs, auch für Topfe	Gw/Fr	GJ / IV - VI
290942	Bronzefenchel	zweijähriges Zier- und Würzkräuter, schön anzusehen und Nutzen in der Küche	Fr	IV - V
291119	Buschbohne Goldtime	gelb, lange Hülsen, resistent gegen Brennflecken	Fr	V - VII
291113	Buschbohne Apollo	grün, sehr feine Hülsen, hoher Ertrag	Fr	V - VII
291116	Buschbohne Ferrari	grün, feine Ganzeinlegerbohne, resistent	Fr	V - VII
291136	Buschbohne Primel	grün, frühe Reife, virusresistent	Fr	V - VII
291117	Buschbohne Uranus	gelb, feine Hülsen, resistent	Fr	V - VII
291104	Buschbohnen Delinel	mittelfrüher, schwarzsamiger Filetbohrentyp	Fr	V - VII
291109	Buschbohnen Golden Teepee	gelb, Hülsen über dem Laub, Gluckentyp	Fr	V - VII
291157	Buschbohnen Sonesta	gelbe, ca 13 cm lange fadenlose Wachsbohne, mehrfach resistent	Fr	V - VII
291106	Topf-Buschbohne Amethyst	violette, fadenlose gerade Hülsen, 15 cm lang, kompakter Wuchs, ideal für die Topfkultur	Fr	V - VII
291139	Topf-Buschbohne Tempo	frühe Sorte, mittelgrüne bis 12 cm lange gerade Hülsen, kompakter Wuchs, Topfkultur	Fr	V - VII
291176	Prunk-Bohne Lady Di	rankend, rotblühend, lange Hülsen	Fr	V - VI
291177	Prunk-Bohne Painted Lady	rankend, rot-weiß blühend, zarte Hülsen	Fr	V - VI
291199	Stangen-Bohnen Goldelfe	gelb, ertragreich, ca. 18 cm lange, flachovale Hülsen	Fr	V - VI
291198	Stangen-Bohnen Limka	Schwertbohne mit fadenlosen, breiten, langen Hülsen	Fr	V - VI
C				
NEU 290418	Chinakohl Scarvita	purpurrote, schmackhafte Blätter, ca. 700-900 g schwere Köpfe	Gw/Fr	IV - VII
D				
293141	Dill Diana	einjährig, hoher Blattanteil, angenehm duftend, bis 1,20 m Höhe, dunkelgrün	Gw/Fr	GJ / IV - VIII
290931	Topfdill Ella	einjährig, hoher Blattanteil, angenehm duftend, kompakt wachsend	Gw/Fr	GJ / IV - VIII
E				
290012	Endivie Eminence	stark gegen Brand, schossfest	Gw/Fr	III - VII
290203	Erdbeere, Toscana	große, aromatisch Früchte, schnelles Wachstum, pink-farbige Blüte	Gw	XII-III
293135	Estragon, Russischer	anspruchslos, mild-scharfes Aroma	Gw/Fr	GJ / V - VI
291217	Mark-Erbse Costa	robust und ertragreich, mittelspäte Reife, resistent gegen Erbsenmosaikvirus	Fr	III - VI
291224	Mark-Erbse Vada	süß, große Hülse	Fr	III - VI
291242	Zucker-Erbse Quartz	zuckersüße dickfleischige dennoch zarte Hülsen, semileafless-besonders standfest	Fr	III - VI

Art.-Nr.	Bezeichnung	Eigenschaften	Aus-saort	Aussa-zeit
291243	Topf-Zuckererbse Norli	zuckersüße, frühreifende und ertragreiche Kaiserschote, ideal für den Anbau in Töpfen	Fr	IV - VI
F				
291061	Feldthymian Quendel	mehrfähriges Duft- und Würzkräuter, auch als Bodendecker geeignet	Fr	III - V
G				
290254	Einlege-Gurke Diamant	F1, bitterstofffrei, reinweißlich, resistent gegen Echten und Falschen Mehltau	Gw/Fr	III - VI
290236	Einlege-Gurken Conny	F1, bitterstofffrei, reinweißlich, resistent gegen Echten Mehltau	Gw/Fr	III - VI
290234	Einlege-Gurken Hokus	bitterstofffrei, ertragreich, resistent gegen Gurkenmosaikvirus	Gw/Fr	III - VI
290259	Freilandalatgurke Jazzer	F1, bitterstofffrei, 18-22 cm lang, resistent, reinweißlich	Gw/Fr	III - VI
290257	Gewächshaus-Gurke Bella	F1, ertragreich und bitterstofffrei, reinweißlich blühend, mehrfach resistent	Gw	II - IV
290261	Gewächshaus-Gurke Louisa	F1, sehr wüchsig und ertragreich, reinweißlich blühend, mehrfach resistent	Gw	II - IV
290256	Gewächshaus-Gurke Marumba	F1, bitterstofffrei und ertragreich, intensiv grüne Früchte, mehrfach resistent	Gw	II - IV
290214	Gewächshaus-Gurke Saturn	F1, vorwiegend weibliche Blüten, dunkelgrüne bis 30 cm lange Früchte	Gw	II - IV
290228	Gurken Salat- Silor	F1, bitterstofffrei, reinweißlich, mehlauresistent	Gw	II - IV
290243	Mini-Snack-Gurke Picolino	F1, schlanke, bitterstofffreie Snack-Gurke, Früchte 8-10 cm lang	Gw/Fr	I - V
290242	Salat-Gurke Swing	F1, bitterstofffrei, reinweißlich, 20-25 cm lange Früchte, resistent	Gw/Fr	III - VI
290239	Salat-Gurken Saladin	F1, dunkelgrün, bitterstofffrei	Gw	II - IV
NEU 290440	Grünkohl Scarlet	tiefrote Blätter, dekorativ und schmackhaft, Wuchshöhe 80 cm	Fr	IV - VII
290996	Griech. Oregano Weißer Dost	mehrfährig, kompakter-buschiger Wuchs, ausgeprägtes Aroma	Gw/Fr	IV - VI
H				
291261	Hamsterwiese	spezielle Grünfuttermischung für Hamster	Gw/Fr	GJ / FR
K				
291260	Kaninchengarten	spezielle Grünfuttermischung für Hauskaninchen	Gw/Fr	GJ / FR
293170	Kräutervariation Deutschland	Mischung aus Dill, Petersilie, Schnittlauch	Gw/Fr	GJ / III - V
293160	Kräutervariation Frankreich	Mischung aus Majoran, Salbei, Thymian	Gw/Fr	GJ / III - IV
293165	Kräutervariation Italien	Mischung aus Basilikum, Oregano, Thymian	Gw/Fr	GJ / V
290971	Kresse Bubbles	einj., Sorte mit hellgrünen, gekräuselttem Blatt und pikantem Geschmack	Gw/Fr	GJ / III - X
293120	Kresse Polykress	einj., Sorte mit pikantem, leicht scharfem Geschmack	Gw/Fr	GJ / FR
290269	Butternut Kürbis Early Butternut	süß-aromatischer beiger Speisekürbis, keulenförmige Frucht	Gw/Fr	IV - V
290278	Kürbis Atlantic Giant	sehr große Früchte, orangegelb	Gw/Fr	II - IV
290406	Muskatkürbis Muscade de Provence	ausgezeichneter Geschmack, lagerfähige Früchte (5-10 kg), orangegelbes Fruchtfleisch	Gw/Fr	IV - V
290408	Kürbis Red Kuri	orange, hoher Carotingehalt, schmackhaft	Gw/Fr	IV - VI
290371	Kürbis Speise-Sweet jack	F1-Hybride, runde Form mit 1-2 kg schweren Früchten	Gw/Fr	IV - VI
290403	Kürbis, Topf-Mini Hokkaido Zora	nichtrankender, schmackhafter Mini-Hokkaido, 1-1,5 kg Fruchtgewicht	Gw/Fr	IV - V
NEU 290271	Kürbis Topf-Butternut	F1-Hybride, süß-aromatische, keulenförmige Früchte, 1-1,3 kg schwer, kompakter Wuchs	Gw/Fr	IV - V
NEU 290282	Kürbis- Hokkaido-Solor	kurze Ranken, buschig-kompakter Wuchs, schmackhafte Früchte mit orange dünne Schale, ertragreich	Gw/Fr	IV - V
291798	Zier- und Speisekürbis, Essbar	essbare, kleinfrüchtige und gut lagerfähige Sorten mit sehr hohem Zierwert	Fr	IV - V
L				
290856	Lauchzwiebel Kaigaro	wüziges Laub über das ganze Jahr	Fr	III - VIII
M				
NEU 290033	Mangold Magenta Sunset	pink-rote Stiele, grünes Blatt, delikat, Wuchshöhe ca. 50 cm	Fr	III - VIII
290991	Maca, Peruanischer Ginseng	Ein-/Zweijährig. Gewürz- und Heilpflanze mit aphrodisierender Wirkung.	Gw/Fr	III - IV / V - VI
290732	Mairübchen White Ball	geeignet für die Ganzjahreskultur, mild - zarter Geschmack	Gw/Fr	III - VIII
290473	Mais Zucker-Tatonka	extra süß, hoher Ertrag	Gw/Fr	IV - VI
293116	Majoran Marcelka	einj., schnellwüchsig, mit hohem Blatt- und Knospenanteil, sehr aromatisch	Gw/Fr	IV - VI
290032	Mangold Bright Lights	farbige, dekorative Stiele, delikat	Fr	III - VIII

Art.-Nr.	Bezeichnung	Eigenschaften	Aus- saatort	Aussa- zeit
Gemüse und Kräuter				
290292	Melonen, Wasser, Red Star	sehr frühe Hybridsorte, resistent gegen Fusarium 1+2	Gw/Fr	IV - VI
290614	Möhre Flyaway	mittelfrühe Hybridsorte, 20 cm lang, wehrt Möhrenfliegen ab	Fr	II - VII
290604	Mini-Möhre Caracas	kurze, konische Form, süßliches Aroma mit orangener Farbe, auch für Topfkultur geeignet	Fr	
290638	Möhre Purple Elite	violette Färbung, süß, Gesundheitsmöhre, mittelpäte Sorte	Fr	II - VII
290626	Möhren, Regenbogen Mischung	bunte Mischung von Möhrenhybriden, sehr schmackhaft	Fr	II - VII
290613	Möhre Romance	F1-Hybride, mittelfrüh mit langen, glattschaligen Möhren mit ausgezeichnetem Geschmack	Fr	II - VII
290606	Möhren Sugarsnax 54	früh, süß, bis 25 cm lang	Fr	II - VII
290629	Möhren Laguna	früh, einheitlich hyllindrisch, gute Innenqualität, 18-20 cm lang	Fr	III-VI
N				
291255	Nachsäpackung Rasensaart	robust und trittfest	Fr	GJ / FR
O				
290294	Okra Clemson Spineless	länglich zugespitzte dunkelgrüne Früchte, zartes Fruchtfleisch	Gw/Fr	III - VI
290993	Orangentages Orange Gem	einjährig, blühfreudig mit Orangen Duft und Geschmack, dekorativ mit essbaren Blüten	Gw/Fr	II - IV/V
293155	Oregano Dost	mehrfährig, pfeffrig-scharfer Geschmack, für italienische Gerichte	Gw/Fr	IV - VI
P				
NEU 290380	Paprika Topf Hamik	F1-Hybride, knackig, süße, kegelförmige Früchte, Wuchshöhe ca. 80 cm.	Gw	II - IV
290427	Palmkohl Nero di Toscana	dekorativer Zierkohl mit elegantem Aussehen, guter Geschmack	Gw/Fr	IV - VI
290274	Paprika Demetra	F1-Hybride, lange mildsüße knackige Früchte, wüchsig und standfest	Gw/Fr	II - IV
290379	Paprika Mavras	F1-Hybride, dunkelviolette Färbung, blockige, dickfleischige Früchte, frühreifend	Gw/Fr	II - IV
290273	Paprika Tomaten-Zsuzsanna	saftig-süßer Tomatenpaprika, wenig krankheitsanfällig, ertragreich	Gw/Fr	II - IV
290373	Paprika, Jalapeno Fundador	mittelfrüher, glänzender scharfer Jalapen/Paprika mit hohem Fruchtansatz	Gw/Fr	II - IV
290378	Paprika, Habanero Chocolate	sehr scharfe, blockförmige braune Früchte (Scoville-Wert 300.000-400.000), auch für Kübel	Gw/Fr	II - IV
290391	Block-Paprika, Bendigo	F1-Hybride, grossfrüchtiger, süßer Blockpaprika, ertragreich, grün-rot	Gw/Fr	II - IV
290392	Block-Paprika, Gemini	F1-Hybride, mittelfrühe, sehr wüchsige, standfeste Paprika-sorten, grün-gelb	Gw/Fr	IV - VI
290997	Parakresse	einjährig, üppig wachsend, Dauerernte, dekorativ	Gw/Fr	III - VII
290347	Patisson Golden Marbre	zarte, schmackhafte, gelbe Ufo-Zucchini, alte ausgereifte Früchte als Herbstdekoration	Gw/Fr	IV - VI
290402	Peperoni Homera	F1 -hybride, scharfer Peperoni, lang, gelb	Gw/Fr	II - IV
291018	Perilla, rot	auch Shiso genannt, große, rote gewellte Blätter, stark duftend, intensiver Geschmack	Gw/Fr	III - VI
293130	Petersilie Darki	zweijährig, Typ "Mooskrause" fein gekrausten, dunkelgrünen Blättern	Gw/Fr	GJ / III - VII
293125	Petersilie Gigante d' Italia	zweijährig, glattblättrig, starkes Aroma	Gw/Fr	GJ / III - VII
292525	Petersilie Japanische Mitsuba	Würzkraut, mehrjährig, arom. Blätter, keine herkömmliche Petersilie	Fr	III - VIII
290816	Porree BGH/Ideal	Gärtnerselektion mit langem, dickem Schaft, nicht zur Überwinterung	Gw/Fr	I - VI
290817	Porree BGW/Farinto	ertragreich und sehr frosthart, dunkelgrüne bis blaue Schäfte	Gw/Fr	III - VI
R				
290652	Radies Ostereier Mix	Mischung aus rot, rot-weißen und weißen Sorten	Fr	III - IX
290653	Radies Celesta	rund, rot, für Treibanbau, mehltolerant	Gw/Fr	I - VIII
290656	Radies, Mirabeau	F1, früh reifendes, längliches rotes Radies mit weißer Spitze, knackig und zart	Gw/Fr	III - IX
290666	Radies Poloneza	zweifärbig, rund, schnellwüchsig, für Frühjahr- und Herbstanbau	Fr	III - IX
290682	Radies, Annabel	F1, schnellwüchsiges, festfleischiges, platzfestes Radies für Frühjahr-/Sommer-/Herbstanbau	Gw/Fr	III - IX
290716	Rettich Red Meat	weißschalig, rote Innenfarbe, nussig-süß	Fr	IV - VI
290718	Rote Rüben Monika	einsamige Sorte, kein Vereinzeln notwendig, rote runde Knolle	Fr	IV - VII
290721	Rote-/Gelbe Rüben Golden eye	Goldrübe, milder, süßer Geschmack, gleichmäßige, glattschalige Form	Fr	IV - VII
290722	Rote Rüben Lollipop Mischung	gelbe, rote, weiße und zweifarbige Früchte, ausgezeichneter Geschmack	Fr	IV - VII
290727	Rote Rübe Forono	walzenförmig, hoher Ertrag	Fr	V - VI

Art.-Nr.	Bezeichnung	Eigenschaften	Aus- saatort	Aussa- zeit
293150	Salat-Rauke Rucola	einjährig, schnellwüchsig, kresse-nussartiger Geschmack	Gw/Fr	GJ / FR / III - IX
291031	Wilde Rauke	mehrfährig, besonders aromatisch, schnellwüchsig	Gw/Fr	GJ / FR / IV - VIII
291032	Wilde Rauke, Dragon's tongue	mehrfährig, Selekt. der Wilden Rauke. Rot geaderter, schnellwüchsig und gezackte Blätter, aromatisch!	Gw/Fr	GJ / FR / IV - VIII
S				
292505	Asia Salat Amchoi Red Giant	Blattgemüse, einj., Nutz- und Zierkohl, senfcharfes Aroma	Gw/Fr	GJ / FR / III - IX
292510	Asia Salat Komatsuna Green Boy	Blattgemüse schnellwüchsig, radiesähnliches glattes Laub	Gw/Fr	GJ / FR / III - IX
292515	Asia Salat Mizuna Early	Blattgemüse schnellwüchsig, sehr kältetolerant	Gw/Fr	GJ / FR / III - IX
292516	Asia Salat Würzige Mischung	Blattgemüse, einjährig, Mix aus schnellwüchsigem, würzig	Gw/Fr	GJ / FR / III - IX
290044	Bataviasalat Leny	resistent gegen Blattläuse und Mehltau	Fr	III - VIII
290056	Eis-Salat Stylist	milder Geschmack, resistent gegen Grüne Salatblattlaus und Falschen Mehltau	Gw/Fr	II - VII
290067	Feld-Salat Baron	frohüchsig, sehr ertragreich und winterhart	Gw/Fr	X - II / VIII - X
290078	Feld-Salat Verte de Cambrai	für Freilandanbau im Herbst und Frühjahr, schnellwüchsig	Fr	VII - IX
290013	Frisee-Salat Myrna	schmackhafter Frisesalat für den Ganzjahresanbau, schoßfest	Fr	V - IV
292520	Mini Pak Choi Misome	Blattgemüse fleischig, zart, schnellwüchsig und kälteverträglich	Gw/Fr	II - IX
290147	Mini-Romanasalat Gohar	Romanasalat mit gut gefüllten, gelben-zarten Herz	Fr	IV - VII
290122	Pflücksalat Grit	tief-dunkelrote Blätter, resistent gegen Falschen Mehltau	Gw/Fr	III - VIII
290139	Pflück-Salat Hussarde	"Teufelsohren", attraktive grünrote Blätter	Gw/Fr	III - VIII
290121	Pflück-Salat Jenny	Neuzüchtung vom Typ Lollo Rossa, resistent gegen Falschen Mehltau	Gw/Fr	III - VIII
290124	Pflück-Salat Oaker	grüner Salat für Frühjahr- und Sommeranbau, ertragreich u. schoßfest	Gw/Fr	III - VIII
290144	Pflück-Salat Leonora	Typ Lollo bionda, unform und kompakt, resistent gegenüber Falschen Mehltau	Gw/Fr	III - VIII
290136	Salat Babyleaf Mischung	Blattfarben von hellgrün bis rot, glattrandig bis eichenblättrig	Gw/Fr	III - VIII
290092	Salat Kopf- Cosima	resistent gegen Falschen Mehltau u. Schwarze Johannisbeerblattlaus	Gw/Fr	II - VI
290093	Salat Kopf- Dynamite	mittelgroßer Kopfsalat für frühe Pflanzungen	Gw/Fr	II - VI
291041	Salbei Ceres	mehrfährig; intensives Aroma, Würz- und Heilkraut	Gw/Fr	III - VI
291039	Salbei, Chia	einjährig; Energiereiche Samen - bienenfreundliche Pflanzen	Gw/Fr	III - V
291042	Muskateller-Salbei Scharlei	zweijährig; imposante Zierpflanze, zum Aromatisieren von Speisen	Gw/Fr	III - V
291044	Salzkraut Eisblume	einjährig; anspruchslose, pflegeleichte Zierpflanze mit leicht salzigen Geschmack	Gw/Fr	IV - VIII
290955	Schnittknoblauch Kiss me	mehrfährig; würzige, knoblauchähnlich schmeckende Blätter	Fr	III - VIII
291047	Schnittlauch Nelly	mehrfährig, würzig, mittelgroß, mehrfache Ernte	Fr	III - IV / VIII - IX
291051	Schnittlauch Polyvert	mehrfährig, besonders grobröhriges Laub	Fr	III - IV / VIII - IX
291046	Schnittlauch Polyvit	mehrfährig, feindröhriges Laub	Fr	III - IV / VIII - IX
290166	Spinat Emilia	schoßfester Sommerspinat, gesunde, ertragreich, dickfleischige Blätter	Fr	III - IX
290176	Spinat Celesta	schoßfest, Frühjahr-, Sommer- und Herbstanbau, hoher Ertrag	Fr	IV-VIII
290178	Neuseeländerspinat	hitzebeständiges Sommergemüse für stetige Ernte von dickfleischigen, schmackhaften Blättern	Gw/Fr	III - VI
291056	Stevia Süßkraut	einjährige, nicht winterharte Staude, süßer als Zucker	Gw/Fr	GJ / V - VI
T				
290309	Honig-Tomaten Miel du Mexique	süße Cherrytomate mit dünner Fruchtschale, ca. 15 - 25 g schwere Früchte, Wuchshöhe 120 - 150 cm	Gw	II - III
290311	Tomate Oxheart - Ochsenherz	großfrüchtige, herzförmige Fleischtomate, 500 gr. schwere Früchte, Traditionssorte	Gw	II - III
290316	Tomaten Elba	eierförmige feste, dickfleischige Früchte, mehrfach resistent	Gw	II - III
290321	Ampel-Tomate Tumbling Tom Red	F1, saftige, leuchtendrote Früchte, sehr ertragreiche Naschtomate	Gw	II - III
290322	Tomate Yellow Pearshaped	Peretti Tomaten, gelbe, birnenförmige Früchte	Gw	II - III
290323	Cherry-Tomaten Tomolino	sehr früh, leuchtend rote, kleine Früchte, gut haltbar	Gw	II - III
290329	Cherry-Tomaten Indigo Rose	schwarz-violette, aromatische Früchte mit rotem Farbspiel, Pflanzhöhe 120-150 cm hoch	Gw	II - III
NEU 290351	Tomaten Topf - Tiny Tim	süße Früchte, mehrfach resistent, Kultivierung auf engstem Raum möglich	Gw	II - III
290357	Tomate Oliven Pandorino	aus Italien stammende Geschmackstomate, Früchte hängen in Rispen, hoher Fruchtfleischanteil	Gw	II - III

Art.-Nr.	Bezeichnung	Eigenschaften	Aus- saortort	Aussa- zeit
Gemüse und Kräuter				
290359	Cherry-Zitronen-Tomaten Limetto	gelb-grüne, süße Früchte mit leichter Zitronennote, 20 - 25 g Fruchtgewicht, Wuchshöhe 120 - 150 cm	Gw	II - III
290360	Stab-Tomate Black Prince	rot-schwarze, runde Tomate, robust im Anbau, Wuchshöhe 120 - 150 cm hoch	Gw	II - III
290364	Stab-Tomate Harzglut	F1 - hybride, rot, platzfest, sehr früh, aromatischer Geschmack	Gw	II - III
290400	Tomaten Intakt	Hellfruchttyp mit gutem vollen Geschmack, früh reifend, mehrfach resistent	Gw	II - III
290401	Fleisch-Tomate Ikarus	ertragreich, sehr platzfeste, aromatische Früchte	Gw	II - III
290404	Tomate Serrat	resistente, mittelfrühe Rispen Tomate mit sehr gutem Ertrag	Gw	II - III
290422	Tomate Valdeza	Hellfruchttyp mit gutem vollen Geschmack, sehr früh reifend, resistent	Gw	II - III
290423	Fleisch-Tomate Pyros	Fleischtomate, tolerant gegen Braunfäule	Gw	II - III
290424	Johannisbeertomate	Cocktailtomate, viele, besonders kleine rote Früchte	Gw	II - III
290426	Wild-Tomate gelb	Cocktailtomate, viele, besonders kleine gelbe Früchte	Gw	II - III
290431	Tomate Red Pear	Perettitomate, rote, birnenförmige Früchte, aromatisch	Gw	II - III
290433	Cherry-Tomate Ildi	Massenträger mit kleinen, gelben, birnenförmigen Früchte, zuckersüßer Geschmack	Gw	II - III
290434	Cherry-Tomate Black Cherry	tief violett-rote Früchte, süß und aromatisch, früh tragend an sehr ertragreichen langen Rispen	Gw	II - III
290486	Tomate Sparta	hervorragender Geschmack, schnittfest, Traubentomate, mehrfach resistent	Gw	II - III

Z				
290348	Zucchini Terminator	F1 Hybride, junge Früchte, robust	Gw/Fr	IV - VI
290352	Zucchini Soleil	F1, gelbe Früchte, lange Erntedauer, tolerant gegen Falschen Mehltau	Gw/Fr	IV - VI
290356	Zucchini Eight Ball	F1, runde grüne Früchte, buschig wachsend, grün	Gw/Fr	IV - VI
290365	Zucchini Leila	F1 Hybride, schmackhafte schwarz-grüne Früchte, mittelfrüh	Gw/Fr	IV - VI
290367	Kletterzucchini, Quine	rankend, auch für Kübelbepflanzung geeignet, sehr ertragreich bis zum Frost	Gw/Fr	IV - VI
290485	Zucchini/Rondini Floridor	gelbe, ballförmige Früchte, buschig wachsend (nicht rankend), Durchmesser ca. 8 cm	Gw/Fr	IV - VI
291078	Zitronengras ASIA	mehrhjährig, exotisches Gewürz mit Zitronenaroma	Gw	GJ
291259	Ziervogelgras	vitaminreich, frisches Grün	Gw/Fr	GJ / FR
293110	Zitronenmelisse Citronella	mehrhjährig, feines Zitronenaroma, wüchsig	Gw/Fr	GJ / IV - VI

Blumen

A				
291511	Akelei Barlow Choice Mischung	winterharte Frühjahrsblüher und Rabattenstaude, gefüllte, Blüten	Gw/Fr	III - IV / VIII - IX
292099	Alpiner Steingarten	winterharte Stauden, attraktive Mischung blühfreudiger Arten, ca 30 cm hoch	Gw/Fr	III - IX
292099	Aprikosen Melisse Apricot Sprite	winterharte Staude, nach Aprikosen duftende Tee- und Zierpflanze, orange Blüte	Gw/Fr	II - IV / VI - VII
291533	Aster Paeonien-Turm Lachsrosa	gefüllte, große, paeonienförmige Blüten, Höhe x 65 cm	Gw/Fr	I - VI
291558	Aster Paeonien-Turm Mischung	gefüllte, große, paeonienförmige Blüten, Höhe x 65 cm	Gw/Fr	I - VI
291553	Sommer-Astern Lady Coral Mischung	einjährig, kugelförmige Blüten in verschiedenen leuchtenden Farben, 60-70 cm hoch	Gw/Fr	I - VI
291549	Sommer-Astern Riesen-Strahlen-Mischung	einjährig; feinstrahlig, gefüllt	Gw/Fr	I - VI
291535	Sommer-Astern Zwergmischung	einjährig; feinstrahlig, gefüllt	Gw/Fr	I - VI

B				
291566	Ballonwein, Lara's Herzsamen	einjährig, schnellwachsende Schlingpflanze, 3 - 5 cm große, ballonförmige Früchte (nicht essbar)	Gw/Fr	II - V
291853	Bechermalve Pink Beauty	einjährig, strahlend rosa Blüten, reiche und lange Blüte	Gw/Fr	III - VI
291853	Beetstauden Bunte Mischung	winterharte Staude, wunderschönes langlebiges Blütenmeer, 80-100 cm	Fr	III - V / VII - VIII
291569	Bienenbuffet mehrjährig	mehrhjährig, Blumenmischung f. Bienen, Wuchshöhe ca. 60-80 cm.	Fr	III - VI
291578	Blaukissen Bunte Mischung	winterharte Polsterstaude in blauen und roten Farbtönen	Fr	IV - V / VII-VIII
291614	Buntnessel Bunte Mischung	einjährig; dekorative Zimmerpflanze sowie Beet- und Balkonblume	Gw	GJ

C				
291618	Calandrina Blütenteppich	einjährig; zahlreiche, leuchtend violette Blüten, robuster Dauerblüher	Gw/Fr	IV - VI

D				
----------	--	--	--	--

Art.-Nr.	Bezeichnung	Eigenschaften	Aus- saortort	Aussa- zeit
291638	Duftblumen Bunte Mischung	einjährig, interessante Zusammenstellung stark duftender Sommerblumen	Fr	IV - VI
291638	Duftblumen Schokolade mit Sahne	einjährig, Mix aus Schokoladen- und Vanilleblumen, blühen gelb und dunkelblau	Fr	III - VI
291878	Duftnessel, blau - weiße Mischung	winterharte Staude, duftet nach Anis und Fenchel, blaue und weiße Blüten, Zier- und Tee-pflanze	Fr	II - IV / VI - VIII
E				
291844	Zier-Eierfrucht	einjährig; Äthiopischer Nachtschatten, Früchte reifen von grün nach rot	Gw/Fr	I - VI
291844	Zier-Eierfrucht Striped Toga	einjährig, 6-7 cm lange, gelb-orange Früchte mit grünen Streifen, zur Floristik	Gw/Fr	I - VI
F				
291677	Fruchtgummiblume	einjährig, attraktive Duftpflanze mit gelben kugelrunden Blüten, fruchtiger Duft	Gw/Fr	II - IV / V - VI
G				
291694	Gauklerblumen Tiger Mischung	einjährig, große, getiegerte Blüten	Gw/Fr	II - VI
291883	Gazanie Daybreak Redstripe	einjährig, große, hellgelbe Blüten mit roten Streifen	Gw/Fr	II - IV / V - VI
291703	Geranien stehende Mischung	einjährig, unermüdllich blühende, hängende Mischung in weißen, rosa und roten Farben	Gw	II - IV / V - VI
291701	Hänge-Geranie Mischung	einjährig, reichblühende aufrecht stehende Mischung in weißen, rosa und roten Farben	Gw	II - IV / V - VI
291714	Glockenrebe Glockenklang	einjährig, bis 4 m hohe Kletterpflanze mit violetten und weißen Blüten	Gw	II - IV
291719	Mini-Gurke, Mexikanische	einjährig, Kletterpflanze viele kleine 2 cm große, ebbare Früchte, bis zu 3 m	Gw/Fr	IV - VI
291721	Zier-Gurke Mischung	einjährig, Floristenneuheit mit sehr dekorativen Früchten, rankend	Gw/Fr	IV - VI
291722	Zier-Gurke Stachelbeergurke	einjährig, Floristenneuheit mit sehr dekorativen 2,5 cm großen Früchten	Gw	IV - V
291726	Schwamm-Gurke Luffa	einjährig, Kletterpflanze mit dunkelgrünen essbaren Früchten, Gewinnung von Haushaltsschwämmen	Gw	III - IV
H				
291728	Hahnenkamm Triangle Mix	einjährig, dekorative gerüschte Blütenstände	Gw	II - IV
I				
292033	Insektenschirme Blühmischung	einjährig, Nahrungsquelle (Pollen und Nektar) für Insekten, Wuchshöhe 80-120 cm	Fr	IV - VI
J				
291949	Jungfer im Grünen Marine Mix	einjährig, Mischung aus blauen und weißen Blüten, kronenähnliche Samenkapseln	Gw/Fr	III - VII
K				
291763	Kanarische Kresse Gelb	einjährig, rankend schnellwüchsig mit gelben gefransten Blüten	Gw/Fr	IV - V
291758	Kapuzinerkresse Black Velvet	einjährig, nicht rankend, reich blühend, samtig tief rote Blüten, essbar	Gw/Fr	IV - V
291756	Kapuzinerkresse Cherry Rose	einjährig, nicht rankend reichblühend, halbgefüllten kirschroten Blüten über dem Laub, essbar	Gw/Fr	IV - V
291751	Kapuzinerkresse Kaiserin von Indien	einjährig, nicht rankend - kompakt, scharlachrote Blüten auf dunklem Laub, essbar	Gw/Fr	IV - V
291762	Kapuzinerkresse Lachs	einjährig, nicht rankend, bes. geeignet als Kübelpflanze für Balkon und Terrasse, essbar	Gw/Fr	IV - V
291757	Kapuzinerkresse Peach Melba	einjährig, nicht rankend mit halbgefüllten, gewellten lachsrosa Blüten, essbar	Gw/Fr	IV - V
291759	Kapuzinerkresse var. Queen	einjährig, rankend, farbenfrohe Mischung, panaschiertes Laub, essbar	Gw/Fr	IV - V
291761	Kapuzinerkresse Whirlybird Mischung	einjährig, nicht rankend, ebare Blüten, die über dem Laub erscheinen, essbar	Gw/Fr	IV - V
291769	Kapuzinerkresse Milk Maid	einjährig, nicht rankend, ebare hellgelbe bis fast weiße Blüten, geeignet für Balkon und Terrasse	Gw/Fr	IV - V
291767	Kletterndes Löwenmaul Mischung	einjährig, reich blühende Kletterpflanze, dekorativ an Zäunen und Rankhilfen	Gw	II - IV
292287	Zier-Kohl Sunrise	einjährig, langstielig, cremeweiß und pink gefärbte Blätter	Gw/Fr	V - IV
292288	Zier-Kohl Sunset	einjährig, langstielig, rot und grün gefärbte Blätter	Gw/Fr	V - IV
291782	Kübelpflanzen-untersaat Mischung	einjährig, Mischung aus Dauerblüher des Sommers	Gw/Fr	III - V
291786	Flaschen-Kürbis Kalebassen Mix	nach dem Trocknen ist ein Befüllen mit Wasser oder Wein möglich	Gw/Fr	III - V
291787	Zier-Kürbis Bischofsmütze	einjährig, rankend, zweifarbige Früchte mit heller Mitte, bis 30 cm große Früchte	Gw/Fr	III - V
291789	Zier-Kürbis Schwanenhals	einjährig, buschig, schwanenhalsförmiger Zierkürbis warzig, orange Oberfläche	Gw/Fr	III - V
291792	Zier-Kürbis Bicolor Spoon	einjährig, mäßig rankend, gebogene, grün-gelb marmorierte Früchte	Gw/Fr	III - V
291793	Zier-Kürbis Kleinfrüchtige Mischung	einjährig, gut deckende Schlingpflanze mit dekorativen kleinen Früchten	Gw/Fr	III - V
291794	Zier-Kürbis Kronenmischung	einjährig, rankend, dekorative kronenähnlich geformte Früchte	Gw/Fr	III - V
291798	Zier- und Speisekürbis essbare Spezialmischung	einjährig, essbare, kleinfrüchtige, gut lagerbare Früchte, hoher Zierwert	Gw/Fr	III - V

Art.-Nr.	Bezeichnung	Eigenschaften	Aus- saatort	Aussa- zeit
Blumen				
L				
291806	Lein Tricolore	mehrfährig, setzt farbige Akzente auf Beete und Rabatten	Fr	IV - V
291808	Leinkraut Bunte Mischung	einjährig, Schmetterlingsnährpflanze, niedrig wachsend, reichblühend	Gw/Fr	III - VII
291804	Levkojen Duftbouquet	einjährig, gefüllte an Hyazinthen erinnernde Blütenstände, stark duftend	Gw/Fr	III - VI
291823	Löwenmaul Brasi. Karneval	einjährig, zweifarbige Blüten in den Farben kirschröt, weiß und orange, lange Blüte	Gw/Fr	II - VI
291828	Löwenmaul Cutting Star	einjährig, dichte Blütenrispen mit großen Einzelblüten, farbenfrohe Mischung	Gw/Fr	II - VI
291822	Löwenmaul Stripped	einjährig, Mischung aus zweifarbig, gestreiftem und gepunktetem Löwenmaul	Gw/Fr	II - VI
291837	Lupinen Die Schloßfrau	winterharte Staude, großblütige Lupine mit breiter Fahne, oft zweifarbig	Fr	IV - IIX
M				
291846	Zier-Mais Stars & Stripes	einjährig, hoher Ziermais mit gestreiften Blättern, Maiskolben als Herbstdekoration	Gw/Fr	III - VI
291852	Mädchenaug Roulette	einjährig, filigrane Sommer-u. Schnittblume, rotbraune Blüten mit gelber Zeichnung	Gw/Fr	III - VI
291891	Seiden-Mohn Picotee Mix	einjährig, rosenblütige Mischung, zartrosa bis dunkelrote Blüten	Fr	III - IX
291901	Riesen-Mohn Prachtmischung	winterharter Riesenmohn in Farbmix, dekorative Samenstände, 80 cm hoch	Fr	III - IV / VIII - IX
N				
291908	Bart-Nelken Bodestolz Mischung	einjährig, F1-Hybride, bereits im ersten Jahr blühend	Gw/Fr	II-V
291909	Nelken Bart- Sooty	zweijährig, dunkelrote bis schokoladenbraune Blütenfarbe, insektenfreundlich, Wuchshöhe ca. 60 cm.	Gw/Fr	II-V
291913	Bart-Nelken Hollandia Mix	einjährig, F1-Hybride, im ersten Jahr blühend, lange haltbare Blüten	Gw/Fr	II-V
291932	Gras-Nelken Joystick Mischung	winterharte, polsterbildende Staude, Blüten in vielen Farbnuancen	Fr	I - VI / VIII - IX
291941	Garten-Nelken Picotee Mischung	einjährig, sehr elegante, duftende Schnittblume, gefüllt blühend	Gw/Fr	I-VI
P				
291953	Papageienkraut Illumination	einjährig, Zierpflanze mit gelbem, tief rotem und grünem Blattwerk, buschig	Gw/Fr	II - IV
291968	Petunien Double Purple Pir.	einjährig, schöne violette -weiße Doppelblüten, 30-35 cm hoch	Gw/Fr	II - IV
291969	Petunien gefüllte Mischung	einjährig, Blütenreiche Mischung, ca. 30 cm hoch	Gw/Fr	II - IV
291974	Prärieblumen Mischung	ein- u. mehrjährige Stauden, robuste Zierpflanzen aus den Prärieebenen Nordamerikas	Fr	III - VI
291971	Prunkbohne Hestia	dekorative Pflanze mit rot-weißer Blüte, Wuchshöhe 30 cm	Fr	III - VI
R				
291983	Ringelblume Greenheart Orange	einjährig, orangegoldene Blüten mit grün gefiedertem Herz, sehr groß	Fr	III - VI
291984	Ringelblume Kablouna Mischung	einjährig, große auffällige Kronblätter in Gold, Orange, Zitronengelb, Apricot	Fr	III - VI
291989	Rittersporn King Arthur	winterharte Staude, dunkelblaue Einzelblüten mit weißer Biene (Mitte), 180 cm hoch	Gw/Fr	II - V / VII - VIII
291998	Rittersporn Sublime bicolor	einjährig, gefüllt blühende blau-weiße Blüten, 120 cm hoch	Gw/Fr	II - VII
291999	Rosenkelch Violett-rot	einjährig, auch Purpurglöckchen genannt, attraktive Rankpflanze	Gw	I - IV
S				
292002	Salvien Bunte Mischung	einjährig, ungewöhnliche Farben und Blütenform, lange Blütezeit	Gw	III - VI
291621	Schmuckkörnchen Polidor Mischung	einjährig, auffällige, halbgefüllte Blüten, frühe Blüte	Gw/Fr	III - VI
291622	Schmuckkörnchen Psyche Mischung	einjährig, halbgefüllte Mischung in leuchtenden Farben	Gw/Fr	III - VI
291631	Schmuckkörnchen, Double Click Snow Puff	einjährig, weiß-gefüllt blühende Zier- und Schnittblume, ca. 80 cm hoch	Gw/Fr	III - VI
292001	Scabiose Bonbon Queen	einjährig, bienen- u. schmetterlingsfreundliche rosafarbene Blüten, Wuchshöhe ca. 80 - 90 cm	Gw/Fr	II - V / V - VI
292044	Schönranke Red & Cream Mix	einjährig, farbenprächtige Kletterpflanze, lang währender Blütenfor	Gw/Fr	III - IV
292046	Schwarze Susanne Salmon Shades	attraktive, kräftige Kletterpflanze in zarten Pastellönen	Gw	III - VI
292049	Sommerabend Mischung	einjährig, ca. 80 cm hohe Sommerblumenmischung mit duftenden Blüten	Gw	III - IX
292041	Sonnenblume Henry Wild	einjährig, samenfest, stark wachsend, mehrstielig, Wuchshöhe ca. 250 cm	Gw/Fr	II I - IV, V - VI
292074	Sonnenblume Claret	einjährig, Hybride, pollenfrei, mehrstielig, rotbraune Blüte, 130 cm hoch	Gw/Fr	II - III / VI - VIII
292057	Sonnenblume Elite Sun	einjährig, Hybride, pollenfrei, goldgelbe Blüten mit dunkler Mitte, 175 cm hoch	Gw/Fr	III - VI
292056	Sonnenblume Florenza	einjährig, attraktive Blüte mit rotbraunem Ring, verzweigt, 120 cm hoch	Gw/Fr	III - VI

Art.-Nr.	Bezeichnung	Eigenschaften	Aus- saatort	Aussa- zeit
292061	Sonnenblume Pacino	einjährig, gut verzweigte Topfsonnenblume, gelb mit grüner Mitte, 40 cm hoch	Gw/Fr	III - VI
292054	Sonnenblume Piccolo	einjährig, gut verzweigte, gelbe Blüte mit schwarzer Mitte, 140 cm hoch	Gw/Fr	III - VI
292077	Sonnenblume Ring of fire	einjährig, zweifarbige Blüte, gut verzweigt, ca. 110 cm hoch	Gw/Fr	III - VI
292078	Sonnenblume Sunspot	einjährig, niedrig, goldgelbe einfache Riesenblüten, 40 cm hoch	Gw/Fr	III - VI
292071	Sonnenblumen Summertime	einjährig, farbenfrohe Mischung vieler Spitzensorten, ca. 180 cm	Gw/Fr	III - VI
292062	Zwergsonnenblumen Ballad	einjährig, F1 Hybride, pollenfrei, tolerant gegen Echten Mehltau, ca. 30 cm	Gw/Fr	III - VI
292067	Zwergsonnenblumen Ministars	einjährig, einfach blühend mit kompakt niedrigem Wuchs, ca. 50 cm	Gw/Fr	III - VI
292082	Sonnenhut Maya	einjährig, dicht gefüllte, goldgelbe Blüten, 50 cm hoch	Gw/Fr	III - VI
292088	Spinnenblume Bunter Wasserfall	einjährig, wirkungsvolle, dekorative Beet- und Gruppenpflanze	Gw/Fr	I - VI
291601	Staudenblumenbouquet rot	Winterharte Staude, Mischung von verschiedenen rot blühenden Arten	Fr	III - VI
291606	Staudenblumenbouquet weiß	Winterharte Staude, Mischung von verschiedenen weiß blühenden Arten	Fr	III - VI
292103	Steinkraut Aphrodite Mischung	einjährig, Mischung einzelner Pastellöne, duftend	Gw/Fr	III - VI
292157	Stiefmütterchen Autumn Blaze	zweijährig, winterharte Spezialmischung in herbstlichen roten und gelben Tönen	Gw/Fr	VI - VIII
292168	Stiefmütterchen Black Devil	zweijährig, schwarze Blüten, kompakt und frosthart	Gw/Fr	VI - VIII
292162	Stiefmütterchen Cats orange	zweijährig, frühe, besonders großblumige, gut verzweigte und üppig blühende Sorte	Gw/Fr	VI - VIII
292161	Stiefmütterchen Frizzle Sizzle	zweijährig, große Blüten mit welligem Rand, kompakt	Gw/Fr	VI - VIII
292158	Stiefmütterchen Ocean Breeze	zweijährig, Spezialmischung in verschiedenen Blautönen, Blüten lange haltbar	Gw/Fr	VI - VIII
292167	Stiefmütterchen Partyfeuer	zweijährig, Blüten in orange, gelber und schwarzer Farbkombination	Gw/Fr	VI - VIII
292156	Stiefmütterchen Raspberry Sundae	zweijährig, winterharte Spezialmischung mit kompaktem Wuchs, Blüten lange haltbar	Gw/Fr	VI - VIII
292166	Hornveilchen Sorbet o. Duet	zweijährig, frühe Blüte, besonders wetterfest und einheitlich	Gw/Fr	VI - VIII
292172	Stockrosen Majorette Mischung	zweijährig, gefüllte Blüten, 80 - 100 cm hoch, standfest	Gw/Fr	III - VII
292197	Studentenblume Bonanza Bolero	einjährig, goldgelbe Kronblätter mit roten Spitzen, Höhe 20 - 35 cm	Gw/Fr	II - VI
292203	Studentenblume Eskimo weiß	einjährig, ausgefallene weiße Blütenfarbe, gefüllt, 50 cm hoch	Gw/Fr	II - VI
292204	Studentenblume Prachtmischung	einjährig, Mischung aus hohen Sorten, 60 - 90 cm	Gw/Fr	II - VI
W				
292232	Wachsblumen blau	einjährig, attraktive Blumen mit leuchtend blauen Blüten und Deckblättern	Gw/Fr	III - VI
292251	Edel-Wicken Ampelkorb Mischung	einjährig, viele duftende Blüten, kompakt im Wuchs, anspruchslos, 20 - 25 cm	Gw/Fr	I - III / V - VI
292241	Edel-Wicken Apricot Sprite	einjährig, zweifarbige Blüten in Apricot- und Rosatönen mit intensivem Duft, 2 m	Gw/Fr	I - III / V - VI
292237	Edel-Wicken Cupani	einjährig, stark duftend, großblütig in kräftigen Rosa-Violett-Tönen, 2 m	Gw/Fr	I - III / V - VI
292253	Edel-Wicken Old Sweet Scent	einjährig, Blüten mit herrlichem, intensivem Duft, kontrastreiches Farbspiel, 2m	Gw/Fr	I - III / V - VI
292254	Edel-Wicken Spencer Mars	einjährig, duftende, romantisch-gepunktete Blüten, rasch wachsende Kletterblume, 2m	Gw/Fr	I - III / V - VI
292278	Prunk-Winde Carnevale di Venezi	einjährig, Kletterpflanze, gestreifte zweifarbige Blüten	Gw/Fr	III - VI
292279	Prunk-Winde Grandpa Ott	einjährig, Kletterpflanze, tief violette Trichterblüten	Gw/Fr	III - VI
292274	Prunk-Winde Sunrise Serenade	einjährig, gefüllt blühend, starkwüchsig, robuste Schlingpflanze	Gw/Fr	III - VI
292276	Prunk-Winden Summer Sky Mix	einjährig, farbenfrohe Kletterpflanze, herzförmige Blätter, 2 - 5 m hoch	Gw/Fr	III - VI
292272	Königs-Winde Heavenly blue	sehr große Blüten in hellblau, herzförmige Blätter, 2 - 3 m hoch	Gw/Fr	III - VI
Z				
292307	Zinnie Peppermint Stick Mischung	einjährig, gestreifte und gesprenkelt Blüten, lange haltbar in der Vase	Gw/Fr	II - VI
291787	Zinnie Profusion Mischung	einjährig, bodendeckender Dauerblüher, kurze Kulturzeit, frühe Blüte	Gw/Fr	II - VI
292309	Zinnien Green Envy	einjährig, lindgrüne, gefüllte Blüten, Sorte aus der Gruppe der Dahlienblütigen	Gw/Fr	II - VI
292296	Zierpaprika Zipfelmütze	einjährig im Freiland, mehrjährig als Topf-/Zimmerpflanze, 30 cm hoch, 2,5 cm lange Früchte	Gw/Fr	II-V
Mischungen				
292036	Blühender Zaun Dose	einjährig, hohe und kletternde Blumen	Fr	IV-VI
292310	Sommerblumenmischung Dose	Mischung aus ein- und zweijährigen Sommerblumen	Fr	IV-VI
292315	Wildblumenmischung Dose	Mischung aus ein-, zwei- und mehrjährigen Wildblumen	Fr	IV-VI

Art.-Nr.	Bezeichnung	Eigenschaften	Aus-saartort	Aussa-zeit
Mischungen				
292040	Blütenreich Mischung, Insektenf. Dose	Mischung aus ein- und mehrjährigen Arten für naturnahe Gärten, Anziehungspunkt für Insekten	Fr	IV-VIII
2971747	Bienen- u. Hummelmagnet FS	einjährige Blumenmischung, als Nahrungsquelle für Bienen und Hummeln, naturnahe Gärten	Fr	IV-VI
2972036	Blühender Zaun FS	einjährig Blumenmischung verschiedener, kletternder Sommerblumen	Fr	V-VI
2971610	Blumenteppeich FS	Mischung aus einjährigen, niedrig-wachsenden Blumen	Fr	V-VI
2971654	Essbare Blüten FS	Mischung einjähriger essbarer Blüten von Zierpflanzen und Kräutern	Fr	ab IV
2971746	Insektentreff FS	einjährige Blumenmischung als Nahrungsquelle für Insekten, naturnaher Blumengarten	Fr	ab IV
2972040	Schmetterlings-treffpunkt FS	vorwiegend einjährige Blumenmischung für Schmetterlinge (Blüten zum Nektar sammeln)	Fr	IV-VI
2972037	Singvogel Nährpflanzen FS	einjährige bunte Blumenmischung, im Spätsommer Nahrungsquelle für Singvögel	Fr	IV-VI
2972310	Sommerblumen-mischung FS	Mischung aus ein- und zweijährigen Sommerblumen	Fr	IV-VI
2972315	Wildblumen-mischung FS	Mischung aus ein-, zwei- und mehrjährigen Wildblumen	Fr	IV-VI

Saatband/-scheibe/-platte/-teppiche

292965	Balkonblumen hängende Mischung SB	einjährig, niedrige Mischung für kontinuierlichen Blütenflor	Fr	IV-VI
292960	Balkonblumen stehende Mischung SB	einjährig, niedrige Mischung für kontinuierlichen Blütenflor	Fr	IV-VI
292898	Balkonkastenmsg SP	einjährig, für Balkonkästen geeignete Arten	Fr	IV-VI
292925	Bartnelke Gefüllte Mischung SB	mehrfährig, gefüllte, farbenfrohe Blüten, lange haltbar	Fr	VI - VIII
292979	Basilikum Genoveser SAS	einjährig, sehr aromatischer Duft, große Blätter	Gw/Fr	GJ / FR / V - VI
292924	Basilikum MSG SAS	einjährig, Sortiment unterschiedlichen Farben und unterschied. Aroma	Gw/Fr	GJ / FR / V - VI
292987	Bauerngarten ST	einjährig, Mischung aus typischen Bauerngartenpflanzen	Fr	ab V
292982	Beeteinfassung blau-weiß Mg. SB	einjährig, ca. 30 cm hohe Blumen in verschiedenen Weiß- u. Blautönen	Fr	IV-VI
292983	Beeteinfassung Farbenspiel SB	einjährig, ca. 30 cm hohe Blumen in verschiedenen Farben	Fr	IV-VI
292981	Beeteinfassung rot-gelb Mg. SB	einjährig, sehr lange blühende Blumen in Gelb- und Rottönen	Fr	IV-VI
292988	Blühender Sichtschutz ST	einjährig, Mischung aus farbenfrohen Kletterpflanzen	Fr	ab V
292989	Blühender Teppich ST	einjährig, farbenfrohe Mischung, perfekt für Beeteinfassungen	Fr	ab V
292899	Bunter Blütenteppich SP	einjährig, leicht kultivierbare Arten	Fr	IV-VI
292990	Duftgarten ST	einjährig, ausgewogene, farbenfrohe Mischung von Duftblumen	Fr	ab V
292916	Feldsalat Verte de Cambrai SB	für Freilandanbau im Herbst und Frühjahr, schnellwüchsig	Fr	VII - IX
292991	Feld- u. Wiesenblumen ST	einjährig, farbenprächtige, anspruchslose Wiesenblumen	Fr	ab V
292915	Kopfsalat Attractie SB	für Freiland-/Frühjahrsanbau, große Köpfe	Fr	III - V
292950	Kräutersortiment Deutschland SB	Mischung aus Petersilie Mooskrause, Dill, Bohnenkraut	Gw/Fr	GJ / III - V
292955	Kräutersortiment Italien SB	Mischung aus Basilikum Genoveser, Basilikum Opal und Rauke einfach	Gw/Fr	GJ / V
292922	Kresse Polycress SAS	einj., schnellwüchsig und ertragreich, pikant leicht scharfer Geschmack	Gw/Fr	GJ / FR
292992	Margeritenblütige Mischung ST	einjährig, farbenprächtige, korblütige Lieblingsblumen	Fr	ab V
292892	Peperoni Mix SP	Scoville 03.000, mildes Würztrio, Peperonisorten (Italien, Spanien, Ungarn)	Gw/Fr	II - IV
292893	Hotstepper-Gewürzpaprika SP	extra scharf Scoville 050.000, Habanero Mix, kleiner blockiger Gewürzpaprika und Tabasco Chili	Gw/Fr	II - IV
292905	Möhren Lange r. st. o. H. 2 SB	spät, lang, walzenförmig, lagerfähig	Gw/Fr	II - VII
292908	Möhren, Kombi / Amsterd. 2, Nantaise 2, Rote Riesen	3 schnellwachsende orange-farbige Möhrensorten, je Sorte 2 m, auch für Hochbeete	Fr	II - VII
292945	Möhren- Radies-Kombination SB	Mischung aus Radies Riesenbutter (Markiersaat) und Möhren Rote Riesen,	Fr	II - VII
292919	Petersilie Gigante d'Italia SB	zweijährig, glattblättrig, starkes Aroma	Gw/Fr	GJ / III - VII
292920	Petersilie Mooskrause 2 SB	zweijährig, gekrauste Blätter, bewährt im Anbau	Gw/Fr	GJ / III - VII
292980	Petersilie Mooskrause 2 SAS	zweijährig, gekrauste Blätter, bewährt im Anbau	Gw/Fr	GJ / III - VII
292897	Pflücksalat Babyleaf SP	spätschossend, schnelle Entwicklung	Gw/Fr	III - VIII
292903	Radies, Kombi / Saxa, rundes halbröt halbweiß, Albena	3 schmackhafte, schnellwachsende runde Radiesorten (rot, weiß, halbröt-halbweiß) je Sorte 2 m	Fr	III - IX
292900	Radies Saxa 2 SB	rot, mittelgroß, früh, kurzes Laub	Fr	III - IX
292910	Rote Bete Rote Kugel 2 SB	geringe Ringbildung, hoher Ertrag, lagerfähig	Fr	IV - VII

Art.-Nr.	Bezeichnung	Eigenschaften	Aus-saartort	Aussa-zeit
292910	Rote Bete Rote Kugel 2 SB	geringe Ringbildung, hoher Ertrag, lagerfähig	Fr	IV - VII
292923	Salatrauke SB	einj., schnellwüchsig, kresse-nussartiger Geschmack	Gw/Fr	GJ / FR / III - IX
292928	Salatsortiment Blattlaures SB	Sortiment aus blattlausresistenten Salatsorten	Gw/Fr	III - VIII
292970	Schlümpfpflanzen Mischung SB	einjährig, Mischung aus schnellwachsenden Kletterpflanzen	Fr	IV - VI
292993	Schmetterlingswiese ST	einjährig, farbenprächtige, blühende Schmetterlingsnährpflanzen	Fr	ab V
292969	Schnecken Schreck blüh. Misch. SB	einjährig, Mischung aus Blumen, die Schnecken nicht mögen	Fr	IV - VI
292994	Sommerblumen-mischung ST	einjährig, farbenprächtige Mischung von beliebten Sommerblumen	Fr	ab V
292972	Sonnenblumen niedrige Mischung SB	einjährig, niedrige Sonnenblumen auch für Balkon oder Terrasse	Gw/Fr	III - VI
292971	Studentenblumen niedrige Mg. SB	einjährig, anspruchslose Sommerblumen mit langer Blütezeit	Gw/Fr	II - VI
292894	Tomate Harzglut Anzucht SP	aromatisch, resistent gegen Tomatenmosaikvirus	Gw.	II - III
292895	Tomate Cherry Mix SP	Mischung - Tigerella, Mirabell, Mandat, versch. Farben und Formen, Naschgemüse	Gw.	II - III
NEU 292889	Paprika Grill Padron SP	samenfest, grüne, leicht krumme Schoten, mild-pikantes Aroma, Wuchshöhe ca. 50 cm.	Gw.	II - IV
NEU 292890	Paprika Mini Snack SP	buntes mild-süßes Paprika-Trio (rot, orange, grün-rot)	Gw.	II - IV
NEU 292896	Tomaten Riesen-/Fleisch Set SP	samenfestes buntes Fleischtomaten-Trio (braunrot, gelb und rot), saftig und aromatisch	Gw.	II - IV
NEU 292909	Suppengemüse SB	Möhre, Knollensellerie, Poree, zum Aromatisieren von Suppen und Eintöpfen, je Sorte 2m	Fr	III - VI
NEU 292917	Wokgemüse Asiasalat SB	verschiedene Asiasalate (Amchoi Red, Komatsuna Green Bio, Mizuna Early) je Sorte 2 m	Fr	III - IX
NEU 292931	Hochbeet-Frühlingsgruß SB	Frühlingsgemüse-Mix (Pflücksalat Babyleaf, Radies Saxa, Möhren Pariser Markt 5), je Sorte 2 m	Gw/Fr	GJ / III - VIII

Bio-Saatgut

293300	Bio, Kopfsalat Meikoninngin*	samenfest, frühe hellgrüne Freilandorte, große feste Köpfe, für Früh- und Spätanbau	Gw/Fr	IV-VI
293306	Bio, Pflücksalat Lollo bionda*	samenfest, schmackhafter Pflücksalat mit stark gewellten, hellgrünen Blättern, f. Ganzjahresanbau	Gw/Fr	IV-VIII
293308	Bio, Pflücksalat Lollo rossa*	samenfest, schmackhafter Pflücksalat mit stark gewellten, roten Blättern, f. Ganzjahresanbau	Gw/Fr	IV-VIII
293310	Bio, Spinat Monnopa*	samenfest, bewährter, ertragreicher Blattspinat, spätschossen, Ganzjahres-/Überwinterungsanbau	Fr	IV-VIII
293315	Bio, Salatgurke Marketmore*	samenfest, mittelfrüh, ertragreich, widerstandfähig, ca. 25 cm langen Früchte bitterstofffrei	Gw/Fr	III-VI
293320	Bio, Freilandgurke Sonja*	samenfest, früh, ertragreich, widerstandfähig, ca. 25 cm langen Früchte bitterstofffrei	Gw/Fr	III-VI
293325	Bio, Einlegegurke Hokus*	samenfest, dunkelgrüne, glattschalig, ca. 9 cm lang, Freilandanbau, resistent gegen Gurkenmosaikvirus.	Gw/Fr	III-VI
293340	Bio, Stab-Tomate Matina*	samenfest, leuchtend rot, platzfest, aromatisch ca. 70 g schweren Früchten. Wuchsh. ca. 1,20 Meter	Gw	II-IV
293345	Bio, Cherry-Tomate Zuckertraube*	samenfest, rotfrüchtig, kirschgroße Früchten ca. Ø 2,5 cm, buschiger Wuchs	Gw	II-IV
293350	Bio, Speisekürbis Uchiki Kuri*, tropfenförmig	samenfest, Hokkaidokürbis, hoher Karotingehalt, 1,5-3 kg schwere, lagerfähige Früchte	Gw/Fr	IV-VI
293355	Bio, Zucchini Black Beauty*	samenfest, dunkelgrün-glänzende, schlanke, gerade Früchten, ertragreich, robust, buschiger Wuchs.	Gw/Fr	IV-VI
293365	Bio, Kohlrabi Delikateß, weißer*	samenfest, mittelfrüh, für Frühjahrs- u. Sommeranbau, geringe Schosneigung, zarten Knollen	Gw/Fr	III-VI
293370	Bio, Radies Raxe*	samenfest, schnellwüchsig, Ganzjahresanbau, leuchtend rot, knackig, zarte Radies, milder Schärfe	Fr	III-IX
293375	Bio, Radies Flamboyant 2*	samenfest, rot-weiß, zylindrisch, längliche Form, mildwürzigen Geschmack, butterzarte Konsistenz	Fr	III-IX
293380	Bio, Möhre Rothild*, spät	samenfest, sehr ertragreich, grossfallend, spätreifend, ca. 20-24 cm lang, Frischverzehr/Lagerung	Fr	III-VI
293385	Bio, Möhre Nantaise 2*, früh	samenfest, ertragreich, mittelfrüh, Frisch-/Bundmöhre, ca. 19-20 cm lang, glatt, walzenförmig	Fr	III-VI
293390	Bio, Rote Rübe Rote Kugel 2*	samenfest, glatte Haut, saftig, dunkelrot durchgefärbtes Fleisch, sehr gute Lagerfähigkeit	Fr	IV-VII
293410	Bio, Busch-Bohne Maxi*	samenfest, ertragreich, ca. 18-20 cm lange grüne Hülsen, rundoval, fleischig, fadenlos	Fr	V-VII
293415	Bio, Busch-Bohne Valdor*	samenfest, gelbe Butter-/Wachbohne, fadenlose, gelbe Hülsen ca. 12-14 cm lang, Ø 6,5-8 mm	Fr	V-VII
293420	Bio, Stangen-Bohne Neckarkönigin*	samenfest, grün, ertragreich, mittelfrüh, zart, sehr fleischig, rund, fadenlos, Hülsen ca. 20-25 cm lang	Fr	V-VI
293430	Bio, Markerbse Karina*	samenfest, großfallend, dunkelgrün, gut gefüllte Hülsen mit ca. 8-10 Erbsen, gleichmäßig geformt	Fr	III-VI
293435	Bio, Zuckererbse Norli* frühreifend	samenfest, ertragreich, dünnwandige Kaiserschote (bastfrei), fadenlos, niedriger Wuchs	Fr	IV-VI
293440	Bio, Salatrauke Rucola, einjährig	samenfest, Blätter eher rund, pikanter Geschmack, Ganzjahresanbau im Balkon-, Kübel und Beet	Gj/Fr	GJ/IV-VIII
293445	Bio, Petersilie Grüne Perle*	samenfest, dicht gefüllt, mittelgrün, feingekraust, bei Überwinterung geringe Schosneigung	Gj/Fr	GJ/IV-VIII
293450	Bio, Petersilie Gigante d'Italia*	samenfest, glatt, dunkelgrün, großblättrig, intensivess Aroma, wüchsig und viel Blattmasse	Gj/Fr	GJ/IV-VIII
293455	Bio, Basilikum grün	samenfest, einjährig, aromatisches Würzkraut, Blüten sind duftend und essbar	Gj/Fr	GJ/IV-VI
293465	Bio, Dill blattreich	samenfest, einjährig, blattreich, dunkel- bis blaugrüne Blättern, Wuchs aufrecht und standfest	Gw/Fr	III-VIII

Art.-Nr.	Bezeichnung	Eigenschaften	Aus-saort	Aussa-zeit
Bio-Saatgut				
293470	Bio, Koriander blattreich	samenfest, einjährig, mittel- bis dunkelgrüne, aromatische Blätter	Fr	IV - VII
293475	Bio, Gartenkresse einfach	samenfest, dunkelgrünes Blatt, pikanter Geschmack, einfach anzubauende Kultur	GW/Fr	GJ / III - X
293480	Bio, Oregano mehrjährig	samenfest, pfeffrig-würziger Geschmack, buschiger Wuchs, weiß-rosa Blüten (ab dem 2. Standjahr)	Fr	III - VI
293485	Bio, Schnittlauch feinhöhlig	samenfest, mehrjährig, feinhöhlig, geschmacklich zwiebelähnliche Note	Gj/Fr	III - IV / VIII - IX
293490	Bio, Wilde Rauke mehrjährig	samenfest, stark geschlitzten Blätter, intensiven Geschmack, wächst immer wieder nach	Gj/Fr	IV - VIII
293495	Bio, Thymian mehrjährig	samenfest, Heil-, Duft- und Würzpflanze, geschmacklich intensiv mit einzigartiger Note	Gj/Fr	III - VI
293500	Bio, Kapuzinerkresse rankende Mischung	samenfest, Einjährig, Zierpflanze mit essbaren Blüten und Blättern, gelbe, orange, rote Blüten	Gj/Fr	IV - VII
293505	Bio, Sonnenblume niedrig, gelb	samenfest, Einjährig, einfach blühend, niedriger Wuchs, Wuchshöhe ca. 50-80 cm.	Gj/Fr	III - VI

Kokos-Anzuchtset in Faltschachteln

298001	Salat & Dill, Salad Bowl, Red Salad Bowl und Lollo rossa	Anzucht-Set für einfache und schnelle Handhabung auf der Fensterbank	Gw/Fr	II - IV / V - VIII
298002	Tomate & Basilikum, Balkonzauber & Basilikum grün	Anzucht-Set für einfache und schnelle Handhabung auf der Fensterbank	Gw/Fr	II - IV / V - VI
298003	Koriander & Thaibasilikum	Anzucht-Set für einfache und schnelle Handhabung auf der Fensterbank	Gw/Fr	GJ / V - VII
298004	Petersilie & Schnittlauch, Mooskrause 2 & Blockbuster	Anzucht-Set für einfache und schnelle Handhabung auf der Fensterbank	Gw/Fr	GJ / IV - IX
298005	Kapuzinerkresse & Orangetaget, Kaiserin v. Indien & Gem	Anzucht-Set für einfache und schnelle Handhabung auf der Fensterbank	Gw/Fr	GJ / V - VI
298006	Mini-Salatgurke Salamanda & Mexikanische Minigurke	Anzucht-Set für einfache und schnelle Handhabung auf der Fensterbank	Gw/Fr	III - IV / V - VI
298007	Rondini & Zucchini, De Nice a fruit rond & Black Beauty	Anzucht-Set für einfache und schnelle Handhabung auf der Fensterbank	Gw/Fr	III - IV / V - VI
298008	Stabtomate, Matina & Hellfrucht Hilmar	Anzucht-Set für einfache und schnelle Handhabung auf der Fensterbank	Gw	II - IV
298009	Chilli & Jalapeno, De Cayenne & Jalapeno M	Anzucht-Set für einfache und schnelle Handhabung auf der Fensterbank	Gw	II - IV
298010	Zwergsonnenblumen, Sunspot & niedrige Sonnengold	Anzucht-Set für einfache und schnelle Handhabung auf der Fensterbank	Gw/Fr	IV - VI
298012	Cherrytomaten Mix, Idyll & Ildi	Anzucht-Set für einfache und schnelle Handhabung auf der Fensterbank	Gw	II - IV
298016	Cocktailmix, Zitronenmelisse & Pfefferminze	Anzucht-Set für einfache und schnelle Handhabung auf der Fensterbank	Gw	III - IV / V - VI
298018	Freiland Salatgurken, Moneta & Qualitas	Anzucht-Set für einfache und schnelle Handhabung auf der Fensterbank	Gw/Fr	III - IV / V - VI

Gründüngung und Futterpflanzen

201207	Futterzichorie (Blattzichorie)	starkwüchsig	Fr	IV - V
200507	Futtermöhre, Lobbericher	hoher Ertrag, gut lagerfähig	Fr	III - V
200717	Futterrübe, Typ Rote Walze	rot, hoher Ertrag, gut lagerfähig	Fr	III - V
200758	Futterrübe, Brigadier	gelb, hoher Ertrag, gut lagerfähig	Fr	III - V
201302	Weißer Senf	einjährig	Fr	III - IX
202302	Perserklee	Futter und Gründüngung, Höhe bis 100 cm	Fr	IV - VIII
202502	Rotklee	Futter und Gründüngung	Fr	IV - VIII
202702	Weißklee	Futter und Gründüngung	Fr	IV - VIII
202802	Lupine, blau	bodenverbessernd	Fr	III - X
202902	Luzerne	Futter und Gründüngung	Fr	III - VIII
203107	Markstammkohl (Futterkohl)	eiweißreich, hochverdaulich	Fr	IV - VI
203302	Phacelia, Bienenfreund	Gründüngung, Bienenweide	Fr	V - VI / VIII - IX
203502	Saatmais	Höhe 1,5 – 3 m, Grün- und Körnernutzung	Fr	V - VI
203702	Seradella	Futter und Gründüngung	Fr	III - VIII
204312	Gründüngungsmischung, Bodenspezi	zur Gesundheit des Gartenbodens	Fr	IV - IX
206107	Bodenspezi Nematodenkiller	Schädlingsbekämpfung, Nährstoff-/Stickstoffsammler, Insektennahrung, Bodenverbesserer	Fr	V - VII
2992725	FS Bodenverbesserung, Speedy Humusanreicherung	natürliche Bodenverbesserung – für intensive genutzte Gartenböden und vor Neubepflanzung	Fr	III - IX
2992726	FS Bodenverbesserung, Nematodenschreck	natürliche Bodenverbesserung – für intensive genutzte Gartenböden und vor Neubepflanzung	Fr	V - VII
2992727	FS Bodenverbesserung, Gemüsefolgesaat	natürliche Bodenverbesserung - ohne Leguminosen - fruchtfolgeneutral	Fr	VIII - IX
2992728	FS Bodenverbesserung, Kartoffelfolgesaat	natürliche Bodenverbesserung für gesunde und kräftige Knollen	Fr	VIII - IX
2992729	FS Bodenverbesserung, Stickstoffsammler	natürliche Bodenverbesserung für nährstoffreiche Gartenböden	Fr	VIII - IX

Art.-Nr.	Bezeichnung	Eigenschaften	Aus-saort	Aussa-zeit
2992731	FS Bodenverbesserung, Hülsenfruchtgemenge	natürliche Bodenverbesserung - natürliche Nährstoffanreicherung	Fr	VIII - IX
2992732	FS Bodenverbesserung, Lupinen Wicken Mix	natürliche Bodenverbesserung - zur Bodenlockerung	Fr	VIII - IX
2992733	FS Bodenverbesserung, Landsberger Gemenge	natürliche Bodenverbesserung - zur Nährstoffanreicherung, Futterpflanzen	Fr	VIII - IX
2992734	FS Bodenverbesserung, Phacelia Borretsch Mix	natürliche Bodenverbesserung - unterdrückt Unkräuter - idealer Herbizid-Ersatz	Fr	VIII - IX
2992736	FS Bodenverbesserung, Studentenblumen & Ringelblumen	natürliche Bodenverbesserung - Nematodenneutral, Insektenoase	Fr	IV - VI

Rasen

291256	Reparaturrasen Dose	Rasenmischung zur Nachsaat und für die Reparatur von Rasenflächen	Fr	IV - IX
291257	Schattenrasen Dose	Rasenmischung für Halbschatten und Schatten	Fr	IV - IX
104980	KLBB Rasen-erneuerg. 0,5 kg	Rasenmischung zur Nachsaat und für die Reparatur von Rasenflächen	Fr	IV - IX
104982	KLBB Rasen-erneuerg. 1 kg	Rasenmischung zur Nachsaat und für die Reparatur von Rasenflächen	Fr	IV - IX
104983	KLBB Spiel+Sportrasen 0,5 kg	strapazierfähige Rasenmischung	Fr	IV - IX
104984	KLBB Spiel+Sportrasen 1 kg	strapazierfähige Rasenmischung	Fr	IV - IX
104986	KLBB Spiel+Sportrasen 2,5 kg	strapazierfähige Rasenmischung	Fr	IV - IX
104987	KLBB Schattenrasen 0,5 kg	Halbschatten u. Schatten, geringer Schnittaufwand	Fr	IV - IX
104988	KLBB Schattenrasen 1 kg	Halbschatten u. Schatten, geringer Schnittaufwand	Fr	IV - IX
104990	KLBB Schattenrasen 2,5 kg	Halbschatten und Schatten, geringer Schnittaufwand	Fr	IV - IX
104992	KLBB Berliner Tiergarten 1 kg	Feinblättrige dunkelgrüne Rasenmischung	Fr	IV - IX
104994	KLBB Berliner Tiergarten 2,5 kg	Feinblättrige dunkelgrüne Rasenmischung	Fr	IV - IX
104995	KLBB Kleintierrasen 0,5 kg	Vielseitige Mischung für den Kleintierauslauf	Fr	IV - IX
104996	KLBB Kleintierrasen 1 kg	Vielseitige Mischung für den Kleintierauslauf	Fr	IV - IX
104998	KLBB Kleintierrasen 2,5 kg	Vielseitige Mischung für den Kleintierauslauf	Fr	IV - IX
104810	Zierrasen Mantel-saat 1kg VE=6	Rasenmischung für Edles Grün	Fr	IV - IX
104814	Familienrasen Mantels.1kg VE=6	Rasenmischung für strapazierfähige Flächen	Fr	IV - IX
104818	Rasennachsaat Mantels.1kg VE=6	Rasenmischung zur Nachsaat und für die Reparatur von Rasenflächen	Fr	IV - IX
104822	Rasennachs.Mantels 0,5kg VE=10	Rasenmischung zur Nachsaat und für die Reparatur von Rasenflächen	Fr	IV - IX
104826	3in1 Rasensprint Mantels.1,2kg	Rasenmischung zur schnellen Reparatur von Fehlstellen im Rasen	Fr	IV - IX
104964	Mediterran-Rasen 1 kg	Qualitäts-Rasensamen, Trockenresistent und auch für halbschattige Lagen geeignet	Fr	IV - IX

Pillensaart

292603	Pille Kopfsalat Attraktion	für Freiland-/Frühjahrsanbau, große Köpfe	Fr	III - V
292600	Pille Möhre Lange rote st.	spät, lang, walzenförmig, ertragreich, lagerfähig	Fr	II - VII
292601	Pille Möhre Nantaise 2	mittelfrüh, walzenförmig, 19 - 21 cm, ertragreich	Fr	II - VII
292640	Pille Petersilie Einfache Schn	zweijähriges Würzkraut	Gw/Fr	GJ / III - VII
292650	Pille Petersilie Mooskrause 2	zweijährig, dicht gekrauste aromatische Blätter	Gw/Fr	GJ / III - VII
292604	Pille Porree Elefant	dicker, weißer Schaft, mittellang, Herbsterte	Gw/Fr	III - VII
292602	Pille Radies Saxa 2	rot, mittelgroß, früh, kurzes Laub	Fr	III - IX
292690	Pille Wilde Rauke	mehrfährig, intensiv nussiger Geschmack	Fr	GJ / FR / III - IX

- | | |
|-------------------------|----------------|
| ST = Saatteppich | I = Januar |
| SP = Saatplatte | II = Februar |
| SB = Saatband | III = März |
| SAS = Saatscheibe | IV = April |
| KLBB = Klotzbodenbeutel | V = Mai |
| FS = Faltschachtel | VI = Juni |
| GW = Gewächshaus | VII = Juli |
| FR = Frostfrei | VIII = August |
| GJ = Ganzjährig | IX = September |
| | X = Oktober |
| | XI = November |
| | XII = Dezember |

* kann je nach Verfügbarkeit innerhalb des Sortentypes variieren



Quedlinburger
SEIT 1784

Wir bieten Ihnen eine große Auswahl
an Gemüse-, Kräuter-, Blumensämereien

Auf ein sonniges
Garten- und Balkonjahr

Vertriebsgesellschaft
Quedlinburger Saatgut mbH
Dieselstraße 1
06449 Aschersleben
Telefon: +49 (0) 3473 | 84 0 666
Telefax: +49 (0) 3473 | 84 0 667



www.gartenland.com
www.quedlinburger-saatgut.de
info@quedlinburger-saatgut.de